

Zenfone Max[®] M2

ZB633KL **Guía del usuario**



Mantenimiento y seguridad

Pautas



La seguridad en la carretera es lo primero. Le recomendamos encarecidamente que no haga uso del dispositivo cuando conduzca o utilice cualquier tipo de vehículo.



Este dispositivo solamente se debe usar en entornos con temperaturas ambiente comprendidas entre los 0°C (32°F) y los 35 °C (95 °F).



Apague el dispositivo en áreas restringidas donde se prohíba el uso de dispositivos móviles. Cumpla en todo momento las reglas y normativas cuando se encuentre en áreas restringidas como, por ejemplo, en aviones, cines, hospitales o cerca de equipos médicos, gas, combustible, obras, lugares con detonaciones y otras áreas.



Este dispositivo solamente se debe utilizar con adaptadores y cables de alimentación aprobados por ASUS. Consulte la etiqueta de especificaciones situada en la parte inferior del dispositivo y asegúrese de que su adaptador de alimentación cumple con los valores que en ella se indican.



No use cables de alimentación, accesorios ni otros periféricos que estén dañados con el dispositivo.



Mantenga el dispositivo seco. No utilice el dispositivo cerca de líquidos, lluvia o humedad ni lo exponga a dichos elementos.



Puede hacer pasar el dispositivo a través de máquinas de rayos X (como las que se encuentran en las cintas transportadoras para la seguridad aeroportuaria), pero no deberá exponerlo a detectores ni lectores magnéticos.



La pantalla del dispositivo está fabricada con cristal. Si el cristal se rompe, deje de utilizar el dispositivo y no toque las partes de cristal rotas. Envíe el dispositivo inmediatamente a reparar al personal de servicio técnico cualificado de ASUS.



Para que sus oídos no sufran daños, no mantenga el volumen a niveles elevados durante períodos prolongados de tiempo.



Desconecte el cable de alimentación de alimentación antes de limpiar el dispositivo. Utilice solamente esponjas de celulosa o gamuzas cuando limpie la pantalla del dispositivo.



Envíe el dispositivo a reparar solamente al personal de servicio técnico cualificado de ASUS.

Directrices para una eliminación adecuada del producto



Existe riesgo de explosión si la batería se reemplaza por una de tipo incorrecto. Deshágase de las baterías usadas conforme a las instrucciones



NO arroje la batería a la basura doméstica. El icono de la papelera indica que la batería no debe arrojarse a la basura municipal.



NO arroje su dispositivo Zen a la basura doméstica. Este producto se ha diseñado para permitir la reutilización adecuada y el reciclaje de sus componentes. El icono de la papelera indica que el producto y sus componentes (eléctricos, electrónicos y pila de botón) no deben ser arrojados a la basura municipal. Consulte la normativa local aplicable para desechos electrónicos.



NO arroje su dispositivo Zen al fuego. NO cortocircuite los contactos. NO desmonte su dispositivo Zen.

Foro de fans de ZenTalk

http://www.asus.com/zentalk/global_forward.php



NOTA: Para obtener información sobre etiquetado electrónico y legal, consulte su dispositivo seleccionando **Configuración > Sistema > Acerca del teléfono > Legal information (Información legal)**.

NOTA: Las descripciones de las aplicaciones mostradas en este manual solamente sirven de referencia y pueden no coincidir exactamente con las que aparecen en el dispositivo.

Índice

1	Operaciones básicas	
	¡Bienvenido!.....	7
	¡Prepare su ASUS Phone!	8
	Primer uso	14
	Utilizar la pantalla táctil.....	15
2	Las ventajas de la pantalla Inicio	
	Funciones de la pantalla Inicio de su Zen	18
	Pantalla Inicio.....	18
	Configuración rápida	19
	Notificaciones	20
	Personalizar la pantalla Home (Inicio)	21
	Widgets	21
	Fondos de pantalla	22
	Configurar la fecha y hora	23
	Configuración de los sonidos de tono de llamada y alerta.....	23
	Pantalla de bloqueo	24
	Personalizar la pantalla de bloqueo	24
	Sensor de identificación de huellas dactilares	25
	Iniciar el teléfono ASUS por primera vez	25
	Definir la identificación de huella dactilar desde que la configuración	26
	Desbloqueo facial	27
	Configurar el desbloqueo facial desde la configuración	27
3	Trabajar duro, jugar mejor	
	Chrome	30
	Iniciar Chrome	30
	Compartir una página.....	31
	Colocar marcadores en páginas.....	31
	Borrar los datos de navegación.....	31
	Gmail.....	32
	Google Calendar	33
	Crear eventos	33
	Editar o quitar eventos	33
	Crear recordatorios	34
	Editar o quitar recordatorios	34
4	Mantenerse en contacto	
	Estilo de entrada de llamada	35
	Función de SIM dual	35
	Realizar llamadas	37
	Llamar a los contactos favoritos.....	39
	Recibir llamadas.....	39
	Otras opciones de llamada	40
	Administrar varias llamadas.....	40
	Administrar contactos	41
	Configuración de contactos	41
	Configurar el perfil	41

	Agregar contactos.....	42
	Marcar sus contactos a favoritos.....	43
	Redes sociales con contactos.....	44
	Enviar mensajes y más	45
	Mensajes	45
5	Diversión y ocio	
	Utilizar auriculares	46
	Enchufar el conector de audio.....	46
	Google Play Music	47
6	Sus preciados recuerdos	
	Inmortalizar momentos	48
	Iniciar la aplicación Cámara	48
	Utilizar las fotos	49
	Ver la ubicación de las fotografías.....	49
	Compartir archivos desde la aplicación Photos (Fotos)	49
	Eliminar archivos desde la aplicación Photos (Fotos).....	50
	Editar una imagen.....	50
7	Permanecer conectado	
	Red móvil.....	51
	Habilitar la red móvil	51
	Wi-Fi	51
	Habilitar la funcionalidad Wi-Fi	51
	Conectarse a una red Wi-Fi.....	52
	Deshabilitar la funcionalidad Wi-Fi	52
	Bluetooth®	52
	Habilitar la funcionalidad Bluetooth®	52
	Asociar su ASUS Phone con un dispositivo Bluetooth®	53
	Anular la asociación de su ASUS Phone con el dispositivo Bluetooth®	53
	Anclaje a red.....	54
	Zona con cobertura Wi-Fi	54
	Anclaje a red Bluetooth.....	55
8	Viajes y mapas	
	Reloj.....	56
	Reloj.....	56
	Despertador	57
	Cronómetro	57
	Temporizador.....	58
9	Zen en cualquier lugar	
	Herramientas Zen especiales.....	59
	Calculadora.....	59
	Grabadora de sonidos	60

10 Mantener su Zen

Mantener el dispositivo actualizado.....	62
Actualizar el sistema.....	62
Almacenamiento	62
Copia de seguridad y restablecimiento	62
Restablecer	62
Proteger su ASUS Phone.....	63

Apéndices

Información de seguridad.....	66
Avisos.....	68

Operaciones básicas

1

¡Bienvenido!

¡Explore la simplicidad intuitiva de la interfaz de usuario de su ASUS Zen UI!

La interfaz de usuario de su ASUS Zen UI es una interfaz bonita e intuitiva exclusiva para ASUS Phone. Proporciona aplicaciones especiales que se integran en o con otras aplicaciones para satisfacer necesidades individuales únicas y facilitarle la vida, permitiéndole al mismo tiempo divertirse con su ASUS Phone.



Camera (Cámara)

Con la tecnología PixelMaster, capture esos momentos inolvidables en fotografías y vídeos intensos y de alta calidad.



Mensajes

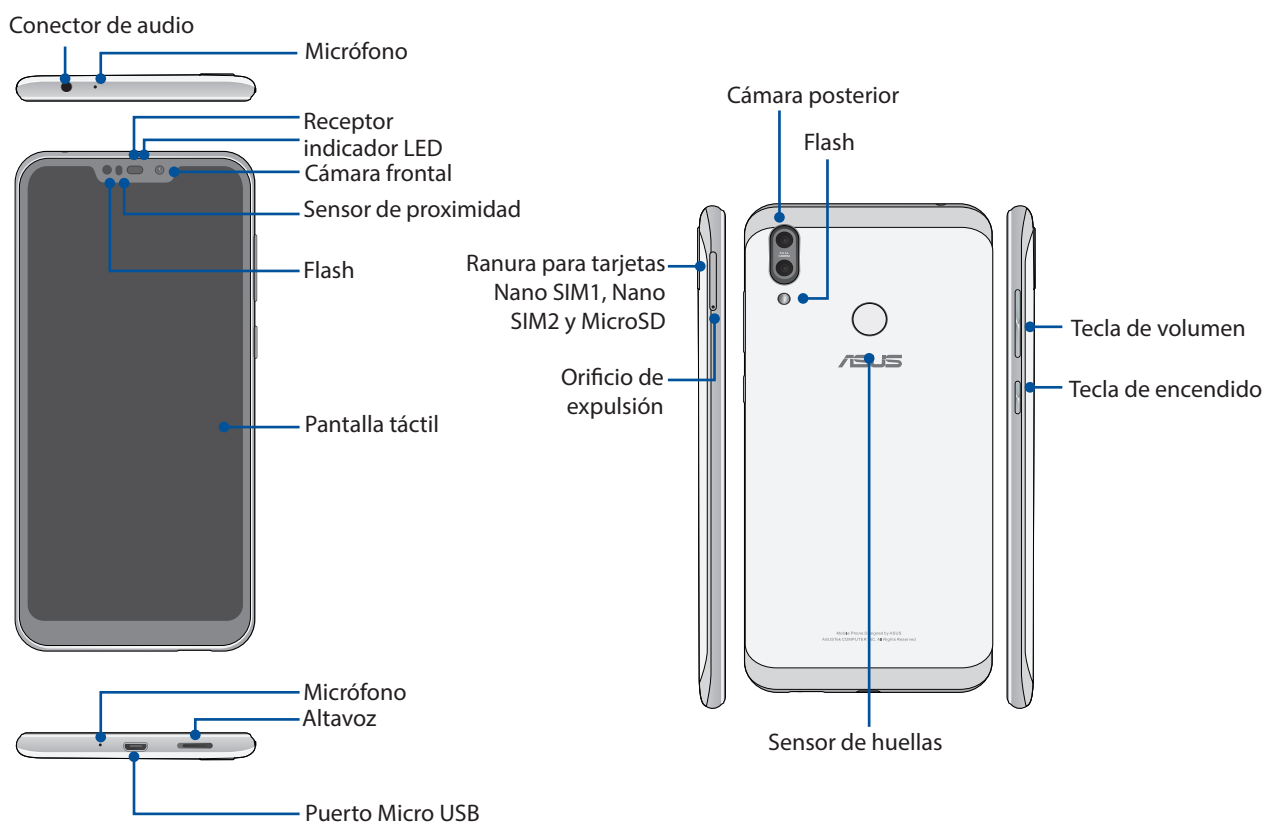
Mensajes, una aplicación intuitiva y agradable, le permite enviar y recibir mensajes SMS y MMS, así como enviar textos, fotos o mensajes de audio grupales. Puede agregar emojis adhesivos a sus mensajes, compartir su ubicación, archivar sus mensajes y bloquear fácilmente remitentes de SMS. También puede hacer fotos y grabar vídeos y compartir fácilmente estos archivos.

NOTA: La disponibilidad de las aplicaciones del usuario de ASUS Zen UI varía en función de la región y el modelo de ASUS Phone. Deslice hacia arriba la parte inferior de la pantalla Home (Inicio) para comprobar las aplicaciones disponibles en su ASUS Phone.

¡Prepare su ASUS Phone!

Componentes y características

Agarre el dispositivo y póngalo en funcionamiento en un abrir y cerrar de ojos.



¡ADVERTENCIA!

- Para evitar problemas de conexión de red y de batería:
 - NO coloque ninguna pegatina metálica en el área de la antena.
 - NO utilice una funda o carcasa protectora metálica en su ASUS Phone.
 - NO cubra el área de la antena con sus manos u otros objetos mientras utiliza algunas funciones, como realizar llamadas o utilizar la conexión de datos móvil.
- Le recomendamos que utilice protectores de pantalla compatibles con ASUS. El uso de protectores de pantalla compatibles con ASUS puede provocar un mal funcionamiento del sensor de su ASUS Phone.

NOTAS: La ranura para tarjetas MicroSD es compatible con los formatos de tarjeta MicroSD y MicroSDXC.

¡IMPORTANTE!

- No es recomendable utilizar un protector de pantalla ya que puede afectar al sensor de proximidad. Si desea utilizar un protector de pantalla, asegúrese de que no se bloquee el sensor de proximidad.
- Mantenga el dispositivo, especialmente la pantalla táctil, seco en todo momento. El agua u otros líquidos puede provocar averías en la pantalla táctil.

Para instalar una tarjeta nano-SIM y de memoria:

La ranura para tarjetas Nano SIM es compatible con las bandas de GSM/GPRS/ EDGE, WCDMA/HSPA+/ DC-HSPA+, FDD-LTE, y TD-LTE DSDV.

NOTA: Para evitar daños en el conector, asegúrese de utilizar una tarjeta nano-SIM sin adaptador SIM ni utilizar un cúter.

Su ASUS Phone admite tarjetas de memoria microSD y microSDXC con una capacidad de hasta 2TB.

NOTAS:

- Es posible que algunas tarjetas de memoria no sean compatibles con su ASUS Phone. Asegúrese de que solamente utiliza tarjetas de memoria compatibles para evitar pérdidas de datos o daños en el dispositivo, en la tarjeta de memoria o en ambos.
 - La tarjeta microSD se vende por separado.
-

¡PRECAUCIÓN! Extreme las precauciones cuando manipule una tarjeta nano-SIM y de memoria. ASUS no asume ninguna responsabilidad por ninguna pérdida de datos o daños producidos a las tarjetas nano-SIM y de memoria.

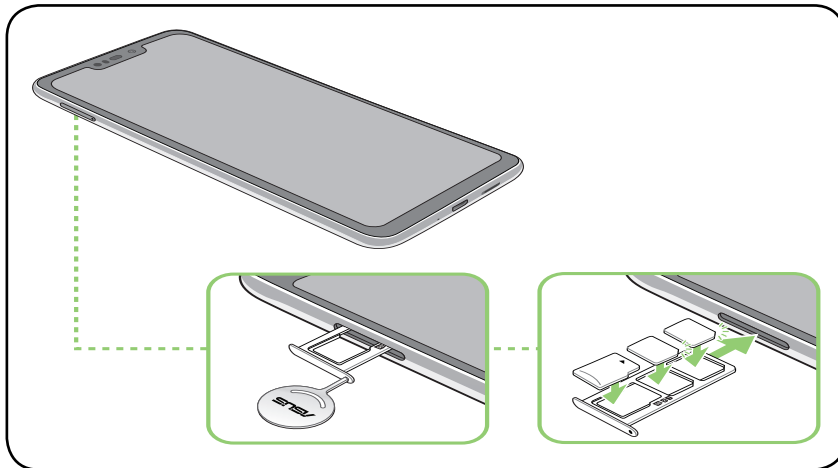
Instalar una tarjeta nano-SIM y de memoria:

1. Inserte el pasador de expulsión integrado en el orificio de la ranura para tarjetas para expulsar la bandeja.

¡PRECAUCIÓN!

- Tenga cuidado para no dañar la tapa de la ranura para tarjetas ni sus uñas cuando quite la tapa.
 - No retire a la fuerza, corte o deforme la cubierta de la ranura para tarjetas.
 - Para no arañar el dispositivo, no utilice herramientas afiladas ni disolventes en él.
-

2. Inserte las tarjetas Nano-SIM o MicroSD en las ranuras para tarjetas.





3. Empuje suavemente la bandeja hacia atrás hasta que quede cerrada de forma segura.

¡IMPORTANTE!

- La ranura para tarjetas Nano SIM es compatible con las bandas de red GSM/GPRS/ EDGE, WCDMA/ HSPA+/DC-HSPA+, FDD-LTE y TD-LTE DSDV. Ambas tarjetas Nano-SIM se pueden conectar al servicio de llamadas VoLTE 4G. Pero solo una puede conectarse al servicio de datos FDD-LTE y TD-LTE a la vez.
 - La compatibilidad con la banda 2G/3G/4G/LTE del teléfono ASUS varía en función de la región. Compruebe la compatibilidad con los proveedores locales.
-

Quitar una tarjeta nano-SIM y de memoria

¡PRECAUCIÓN!

- Extreme las precauciones cuando manipule una tarjeta nano-SIM y de memoria. ASUS no asume ninguna responsabilidad por ninguna pérdida de datos o daños producidos a las tarjetas nano-SIM y de memoria.
- Expulse la tarjeta de memoria correctamente para quitarla de forma segura del dispositivo. Para expulsar la tarjeta de memoria, deslice hacia abajo desde la parte superior de la pantalla y pulse  > **Storage (Almacenamiento)**, bajo Portable storage (Almacenamiento portátil) haga clic en  junto a **SD card (tarjeta SD)**.

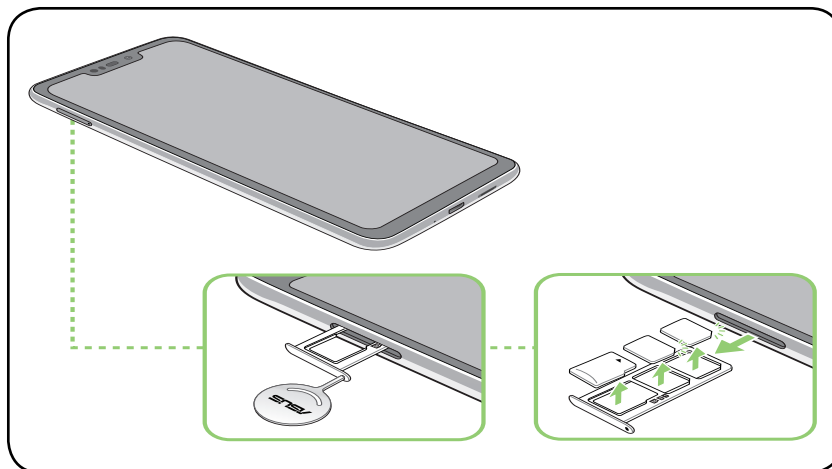
Para quitar una tarjeta nano-SIM y de memoria:

1. Inserte el pasador de expulsión integrado en el orificio de la ranura para tarjetas para expulsar la bandeja.

¡PRECAUCIÓN!

- Tenga cuidado para no dañar la tapa de la ranura para tarjetas ni sus uñas cuando quite la tapa.
- No retire a la fuerza, corte o deforme la cubierta de la ranura para tarjetas.
- Para no arañar el dispositivo, no utilice herramientas afiladas ni disolventes en él.

2. Quite la tarjeta nano-SIM o MicroSD de la ranura para tarjetas.



3. Empuje suavemente la bandeja hacia atrás hasta que quede cerrada de forma segura.

Carga de su ASUS Phone

Su ASUS Phone se proporciona parcialmente cargada pero debe cargarla completamente antes de utilizarlo por primera vez. Lea los siguientes avisos y precauciones importantes antes de cargar el dispositivo.

¡IMPORTANTE!

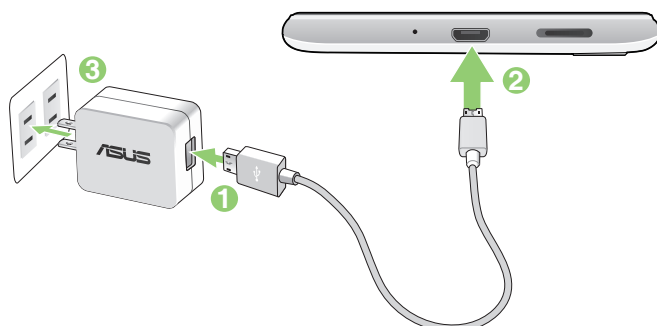
- Quite la lámina protectora del adaptador de alimentación de corriente alterna y el cable Micro USB antes de utilizarlo con el dispositivo.
 - Asegúrese de enchufar el adaptador de alimentación de corriente alterna a una toma de corriente compatible. Puede enchufar el adaptador de alimentación de corriente alterna a cualquier toma de corriente de 100~240 V compatible.
 - El voltaje de salida a través del cable USB es +5V=2A, 10W.
 - Cuando utilice su ASUS Phone conectada a la red eléctrica, la toma de corriente deberá estar cerca del dispositivo.
 - Para ahorrar energía, desenchufe el adaptador de alimentación de corriente alterna de la toma de corriente eléctrica cuando no lo utilice.
 - No coloque ningún objeto pesado sobre su ASUS Phone.
-

¡PRECAUCIÓN!

- Durante la carga, su ASUS Phone puede calentarse. Esto es algo normal. No obstante, si el dispositivo alcanza una temperatura inusualmente elevada, desconecte el cable Micro USB del dispositivo y envíelo, junto con el cable y el adaptador de alimentación de corriente alterna, a un centro de servicio técnico cualificado de ASUS.
 - Para evitar cualquier daño en su ASUS Phone, en el adaptador de corriente alterna o en el cable Micro USB, asegúrese de que el cable Micro USB, el adaptador de corriente alterna y el dispositivo están correctamente conectados antes de realizar la carga.
-

Para cargar su ASUS Phone:

1. Conecte el cable Micro USB al adaptador de alimentación.
2. Conecte el cable Micro USB a su ASUS Phone.
3. Enchufe el adaptador de alimentación a una toma de corriente eléctrica que disponga de toma de tierra.



¡IMPORTANTE!

- Cuando utilice su ASUS Phone mientras está enchufado a una toma de corriente eléctrica, la toma de corriente con conexión a tierra debe estar cerca de la unidad y se debe poder acceder a ella fácilmente.
- Cuando cargue su ASUS Phone a través de su PC, asegúrese de enchufar el cable Micro USB al puerto USB de su PC.
- Evite cargar su ASUS Phone en un entorno en el que la temperatura ambiente sea superior a 35 °C (95 °F).
- Cargue su ASUS Phone durante ocho horas antes de utilizarlo por primera vez en el modo de batería.
- El estado de carga de la batería se indica mediante los siguientes iconos:

Baja No cargando Cargando Carga completa



NOTAS:

- Por motivos de seguridad, utilice **SOLAMENTE** el cable y el adaptador de alimentación incluidos para no dañar el dispositivo y evitar el riesgo de lesiones.
 - Por motivos de seguridad, utilice **SOLAMENTE** el cable y el adaptador de alimentación incluidos para cargar su ASUS Phone.
 - El rango de voltaje de entrada entre la toma de corriente y este adaptador es AC 100V - 240V; el voltaje de salida a través del cable USB es +5V \Rightarrow 2A, 10W.
-

4. Cuando el dispositivo esté completamente cargado, desconecte el cable USB de su ASUS Phone antes de desenchufar el adaptador de alimentación de corriente alterna de la toma de corriente eléctrica.

NOTAS:

- Puede utilizar el dispositivo mientras lo carga, pero puede tardar más tiempo en cargarse completamente.
 - La carga a través de un puerto USB de un equipo tardará más tiempo en completarse.
 - Si su ordenador no proporciona suficiente energía para realizar la carga a través del puerto USB, cargue su ASUS Phone utilizando el adaptador de alimentación de corriente alterna enchufado a una toma de corriente eléctrica.
-

Encender o apagar su ASUS Phone

Encender el dispositivo

Para encender el dispositivo, presione sin soltar el botón de alimentación hasta que aquel vibre y se inicie.

Apagar el dispositivo

Para apagar el dispositivo:

1. Si la pantalla está apagada, presione el botón de alimentación para encenderla. Si la pantalla del dispositivo está bloqueada, desbloquéela.
2. Mantenga presionado el botón de alimentación y, a continuación, cuando se le pregunte, pulse **Apagar**.

Modo de suspensión

Para activar el modo de suspensión del dispositivo, presione el botón de alimentación hasta que la pantalla se apague.



Primer uso

Cuando encienda su ASUS Phone por primera vez, el Asistente para la instalación le guiará a través del proceso de instalación. Siga las instrucciones que aparecen en la pantalla para seleccionar el idioma, configurar la red móvil, la conexión Wi-Fi y las características de seguridad y sincronizar las cuentas.

Utilice su cuenta de ASUS o Google para configurar el dispositivo. Si aún no dispone de una cuenta de ASUS o Google, cree una.

Cuenta de Google

Utilizar una cuenta de Google le permite utilizar completamente estas funciones del sistema operativo Android:

- Organizar y ver toda la información desde cualquier lugar.
- Hacer copias de seguridad automáticamente de todos sus datos.
- Aprovechar al máximo los servicios de Google cómodamente desde cualquier lugar.

Cuenta de ASUS

Disponer de una cuenta de ASUS tiene las siguientes ventajas:

- Servicio de soporte técnico personalizado de ASUS y una extensión de la garantía para productos registrados.
- Recibir las actualizaciones del dispositivo y del firmware más recientes.

Sugerencias para ahorrar energía de la batería

La carga de la batería es muy importante en su ASUS Phone. A continuación, se indican algunos consejos para ahorrar energía de la batería de su ASUS Phone.

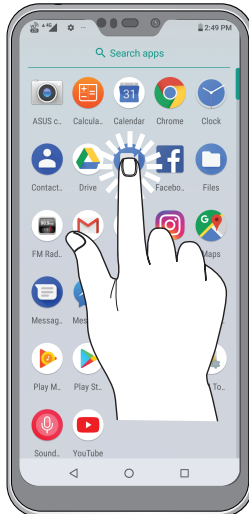
- Cierre todas las aplicaciones que se estén ejecutando y que no estén en uso.
- Cuando no utilice el dispositivo, presione el botón de alimentación para activar el modo de suspensión en el mismo.
- Reduzca el brillo de la pantalla.
- Mantenga el volumen del altavoz en un nivel bajo.
- Deshabilite la función Wi-Fi.
- Deshabilite la función Bluetooth.
- Deshabilite la función de giro automático de la pantalla.
- Deshabilite todas las funciones de sincronización automática del dispositivo.

Utilizar la pantalla táctil

Utilice estos gestos en la pantalla táctil para iniciar aplicaciones, acceder a algunas configuraciones y navegar por su ASUS Phone.


Iniciar aplicaciones

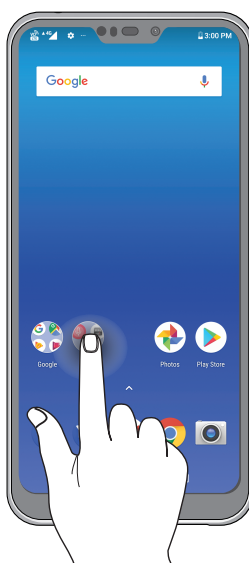
Para iniciar una aplicación, simplemente pulse en ella.



Mover o eliminar elementos

Realice cualquiera de las acciones siguientes:

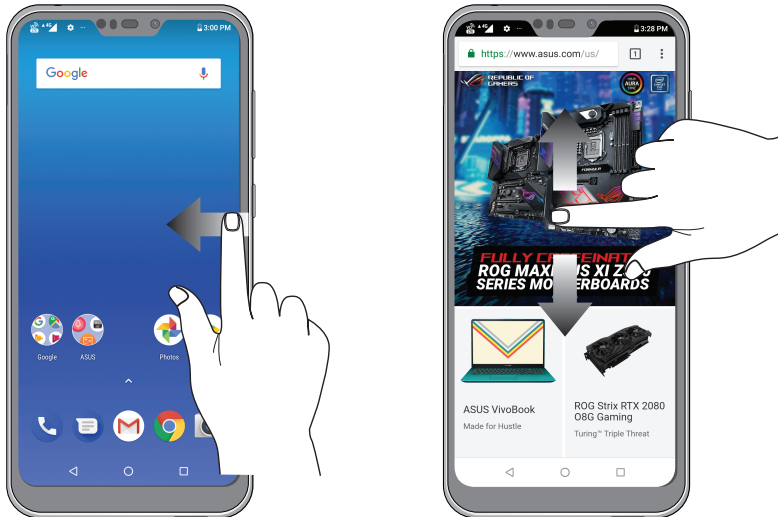
- Para mover una aplicación o widget, pulse sin soltar y arrástrelo a la ubicación donde desea que esté.
- Para eliminar una aplicación o widget de la pantalla de inicio, púselo sin soltarlo y, a continuación, pulse .



Recorrer páginas o pantallas

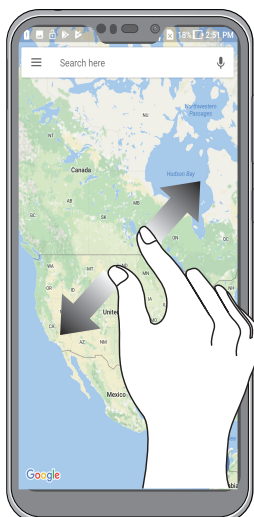
Realice cualquiera de las acciones siguientes:

- Deslice rápidamente el dedo hacia la izquierda o hacia la derecha para cambiar entre las pantallas o para abrir Google Search de imágenes.
- Desplace el dedo hacia arriba o hacia abajo para recorrer las páginas web o la lista de elementos.



Acercar

Separe dos dedos en el panel táctil para ampliar una imagen en la Fotos o Mapas, o aplique zoom en una página Web.



Reducir

Acerque dos dedos en el panel táctil para ampliar una imagen de la Fotos o Mapas, o para ampliar una página Web.



NOTA: Puede que no sea capaz de ampliar o reducir algunas páginas Web debido a que estas hayan sido diseñadas específicamente para encajar en la pantalla del teléfono móvil.

Las ventajas de la pantalla Inicio

2

Funciones de la pantalla Inicio de su Zen

Pantalla Inicio

Obtenga avisos de eventos importantes, actualizaciones de aplicaciones y del sistema, previsiones meteorológicas y mensajes de texto de personas que realmente le importan, directamente desde la pantalla Inicio.

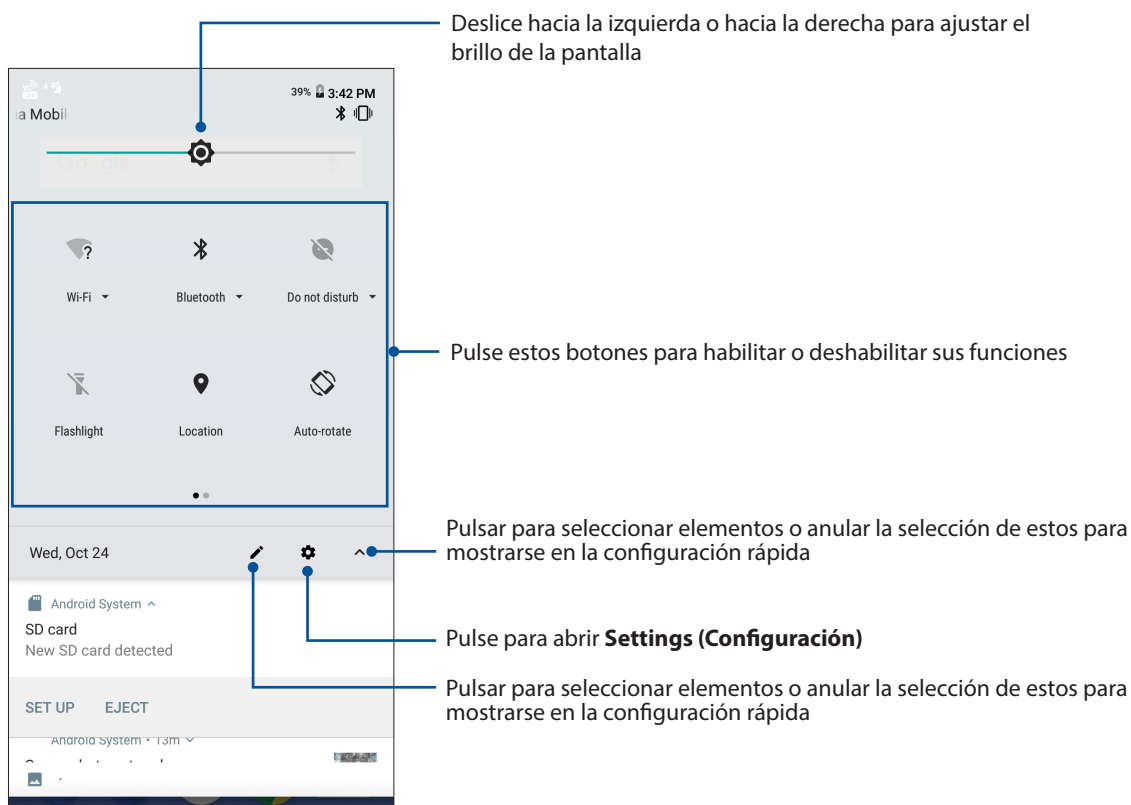


Configuración rápida

El panel de notificaciones de Configuración rápida proporciona acceso con un solo toque a algunas de las características inalámbricas y configuraciones de su ASUS Phone. Cada una de estas características está representada por un botón.



Para iniciar el panel de configuración rápida, deslice rápidamente hacia abajo dos veces desde la parte superior de la pantalla.

NOTA: Un icono de color negro indica que la característica está actualmente habilitada mientras que si el icono es gris, significa que la característica está deshabilitada.




Agregar funciones

Para agregar funciones desde el panel Quick Settings (Configuración rápida):

1. Inicie Quick settings (Configuración rápida) y, a continuación, pulse .
2. Deslice rápidamente hacia arriba **Drag to add tiles (Arrastrar para agregar iconos)**.
3. En **Drag to add tiles (Arrastrar para agregar iconos)**, pulse y arrastre un icono hacia arriba para agregarlo al panel Quick Settings (Configuración rápida).
4. Pulse  para retroceder y ver el panel de notificaciones Quick Settings (Configuración rápida) actual.

Quitar funciones

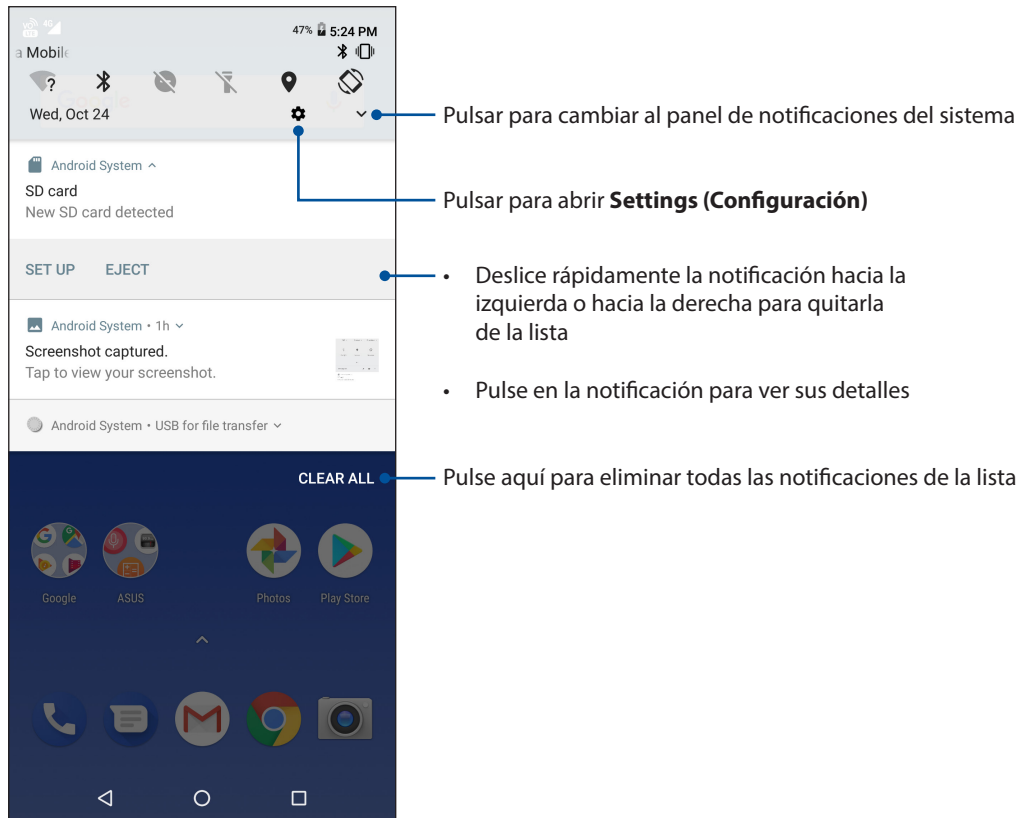
Para quitar funciones existentes del panel Quick Settings (Configuración rápida):

1. Inicie Quick settings (Configuración rápida) y, a continuación, pulse .
2. Pulse y arrastre un icono debajo de **Drag to add tiles (Arrastrar para agregar iconos)** para quitarlo del panel Quick Settings (Configuración rápida).

Notificaciones

En Notifications (Notificaciones), puede ver las actualizaciones más recientes realizadas y los cambios del sistema aplicados en su ASUS Phone. La mayoría de estos cambios son datos e información relacionada con el sistema.

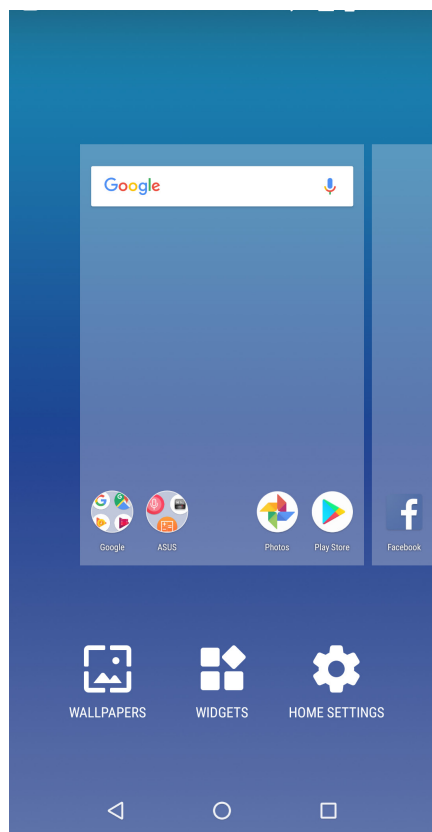
Para iniciar el panel Notifications (Notificaciones), deslice rápidamente hacia abajo desde la parte superior de la pantalla.



Personalizar la pantalla Home (Inicio)

Refleje su propia personalidad en su pantalla Inicio. Seleccione un diseño atractivo como fondo de pantalla y agregue widgets para una revisión rápida de la información importante. También puede agregar más páginas de forma que pueda añadir y acceder o revisar rápidamente más aplicaciones o widgets en su pantalla Inicio.

Para iniciar la pantalla Manage Home (Administrar inicio), pulse sin soltar un área vacía de la pantalla Home (Inicio)



Widgets

Puede poner widgets, que son pequeñas aplicaciones dinámicas, en su pantalla Home (Inicio). Los widgets proporcionan vistas rápidas de previsiones meteorológicas, información de eventos de calendario, estado de la batería, etc.

Agregar widgets

Para agregar un widget:

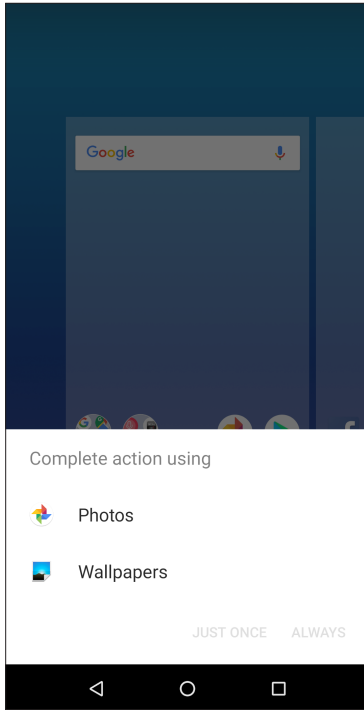
1. Mantenga presionada un área vacía de la pantalla Inicio y seleccione **widgets (widgets)**.
2. En Widgets, mantenga presionado un widget y, a continuación, arrástrelo a un área vacía de la pantalla Inicio.

Para quitar un widget

Desde la pantalla Inicio, mantenga presionado un widget y, a continuación, arrástrelo a **Remove (Eliminar)** en la parte superior de la pantalla.

Fondos de pantalla

Haga que sus aplicaciones, iconos y otros elementos de su Zen se coloquen en un fondo de pantalla de diseño atractivo. Puede agregar un matiz de fondo translúcido al fondo de pantalla para que el conjunto resulte ameno y claro. También puede seleccionar un fondo de pantalla animado para que su pantalla cobre vida.



Aplicar un fondo de pantalla

Para aplicar un fondo de pantalla:


1. Pulse sin soltar un área vacía de la pantalla Inicio y seleccione **Wallpapers (Fondos de pantalla)**.
2. Seleccione un fondo de pantalla en **Photos (Fotos)** o **Wallpapers (Fondos de pantalla)**.
3. Pulse **Set Wallpaper (Establecer fondo de pantalla)**.

NOTA: También puede definir la configuración del fondo de pantalla en **Settings (Ajustes) > Display (Pantalla) > Wallpaper (Fondo de pantalla)**.

Configurar la fecha y hora

De forma predeterminada, la fecha y hora mostradas en la pantalla Home (Inicio) se sincronizan automáticamente con la configuración del proveedor móvil.

Para cambiar la configuración de fecha y hora:


1. Inicie la pantalla Settings (Configuración) llevando a cabo cualquiera de los procedimientos siguientes:
 - Inicie Quick settings (Configuración rápida) y, a continuación, pulse .
 - Deslice hacia arriba desde la parte inferior de la pantalla Home (Inicio) y, a continuación, pulse **Settings (Configuración)**.
2. Desplácese hacia abajo hasta la pantalla Settings (Configuración) y seleccione **Sistema > Date & time (Fecha y hora)**.
3. Deslice **Automatic date & time (Fecha y hora automáticas)** y **Automatic time zone (Zona horaria automática)** a **Off (Desactivado)**.
4. Ajuste la fecha y la hora.
5. Seleccione la zona horaria.
6. Si lo prefiere, puede optar por el formato de 24 horas.

NOTA: Consulte también [Clock \(Reloj\)](#).

Configuración de los sonidos de tono de llamada y alerta

Configure los sonidos para el tono de llamada del teléfono y las notificaciones como, por ejemplo, alertas de mensajes de texto, correos electrónicos y eventos. También puede habilitar o deshabilitar los tonos del panel táctil de marcación, el sonido de la pantalla de bloqueo o disponer de vibración en su ASUS Phone cuando pulse en ella.

Para definir la configuración del sistema:

1. Inicie la pantalla Settings (Configuración) llevando a cabo cualquiera de los procedimientos siguientes:
 - Inicie Quick settings (Configuración rápida) y, a continuación, pulse .
 - Deslice hacia arriba desde la parte inferior de la pantalla Home (Inicio) y, a continuación, pulse **Settings (Configuración)**.
2. Seleccione **Sound (Sonido)** y defina la configuración de sonido preferida.


Pantalla de bloqueo

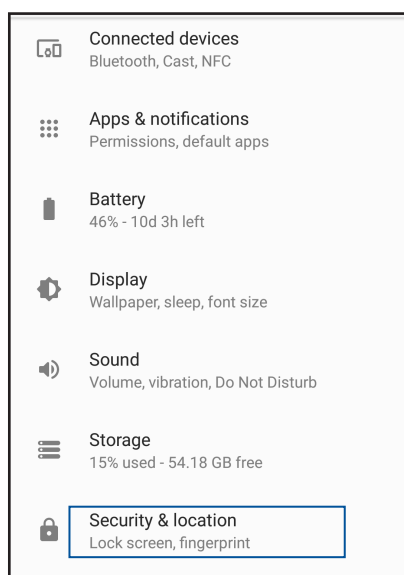
De forma predeterminada, la pantalla de bloqueo aparece después de encender el dispositivo y mientras se reactiva desde el modo de suspensión. Desde la pantalla de bloqueo, puede activar el sistema Android® del dispositivo deslizando rápidamente por el panel de la pantalla táctil.

La pantalla de bloqueo del dispositivo también se puede personalizar para regular el acceso a los datos y a las aplicaciones móviles.

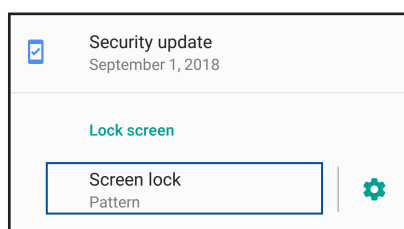
Personalizar la pantalla de bloqueo

Si desea cambiar la configuración de la pantalla de bloqueo desde la opción predeterminada **Swipe (Deslizar)**, consulte los pasos siguientes:

1. Inicie la Configuración rápida y, a continuación, pulse .
2. Seleccione **Security & location (Seguridad y ubicación)**.



3. En la pantalla siguiente, pulse **Screen lock (Bloqueo de pantalla)**.



4. Pulse la opción de bloqueo de tela que desee utilizar.

NOTA: Para obtener más detalles, consulte la función [Proteger su ASUS Phone](#).

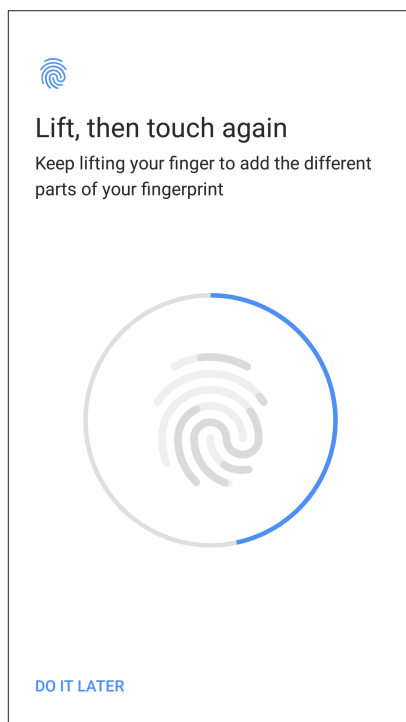
Sensor de identificación de huellas dactilares

El sensor de identificación de huellas dactilares evita que otras personas utilicen su teléfono ASUS sin su permiso. Puede utilizar sus huellas dactilares para desbloquear el dispositivo y acceder a las llamadas y datos del teléfono. Cuando configure su identificación de huella dactilar, también necesitará configurar el método de bloqueo de la pantalla para el inicio del dispositivo.

Iniciar el teléfono ASUS por primera vez

Para configurar su identificación de huella dactilar cuando utilice su ASUS Phone por primera vez:


1. Asegúrese de que el módulo de identificación de huellas dactilares y su dedo están limpios y secos.
2. En la página Welcome (Bienvenida), siga las instrucciones de la pantalla hasta la página **Protect your phone (Proteger su teléfono)** y seleccione **Set up fingerprint (Configurar huella dactilar)**.
3. Haga clic en **NEXT (SIGUIENTE)** para elegir un método de bloqueo de pantalla y, a continuación, siga las instrucciones hasta la página **Touch the Sensor (Tocar el sensor)**.
4. Localice el escáner de huellas dactilares en la cubierta posterior del positivo, ajuste su dedo e intente cubrir las diferentes áreas de su dedo repetidamente hasta que la huella dactilar se capture.

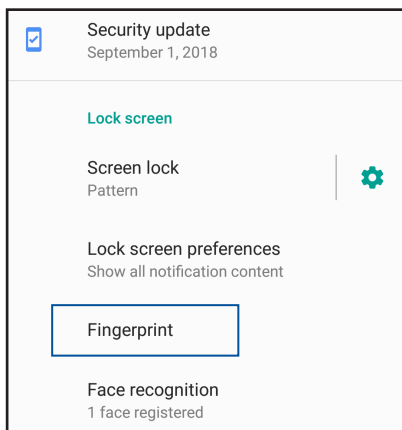


5. Haga clic en **DONE (HECHO)** para completar la configuración.

Definir la identificación de huella dactilar desde que la configuración

Para definir la identificación de huella dactilar desde **Settings (Configuración)**:

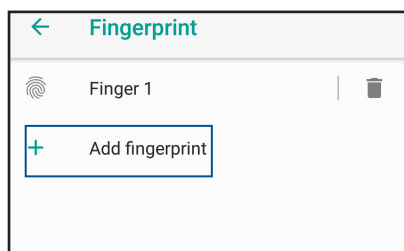
1. Asegúrese de que el escáner de huellas dactilares y su dedo está limpios y secos.
2. Inicie la pantalla Settings (Configuración) llevando a cabo cualquiera de los procedimientos siguientes:
 - Inicie Quick settings (Configuración rápida) y, a continuación, pulse .
 - Deslice hacia arriba desde la parte inferior de la pantalla Home (Inicio) y, a continuación, pulse **Settings (Configuración)**.
3. Desplácese hacia abajo por la pantalla **Settings (Configuración)** y seleccione **Security & location (Seguridad y ubicación) > Fingerprint (Huella dactilar)**.



4. Desbloquee el teléfono si está protegido. De lo contrario, siga las instrucciones para configurar el método de bloqueo de la pantalla de respaldo.

NOTA: Para obtener más detalles, consulte la función [Proteger su ASUS Phone](#).

5. Pulse la página **Add fingerprint (Agregar huella dactilar)**.




6. Coloque y levante repetidamente el dedo en el escáner hasta que la huella dactilar se capture.
7. Haga clic en **DONE (HECHO)** para completar la configuración.

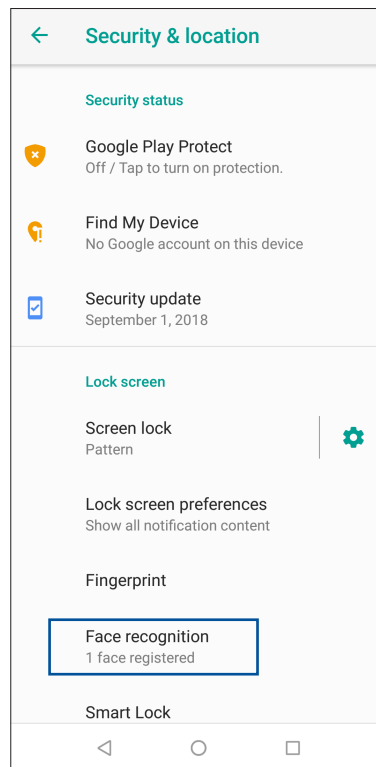
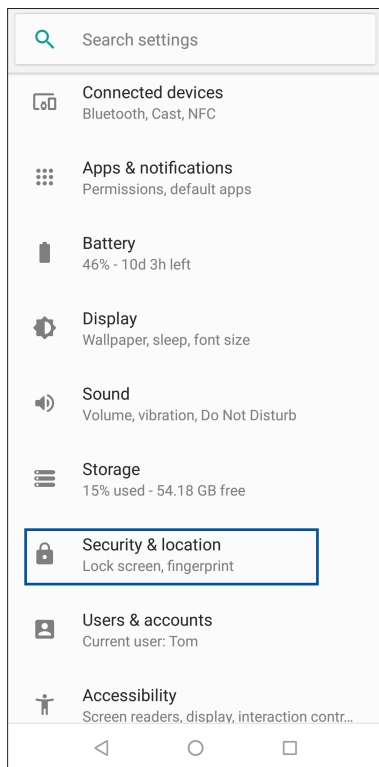
Desbloqueo facial

La función de desbloqueo facial evita que otras personas utilicen su teléfono ASUS sin su permiso sin esfuerzo. Puede iluminar la pantalla de ASUS Phone y mirar a ella para desbloquear el dispositivo y acceder a la pantalla de inicio del teléfono en un segundo. Cuando configure la función de desbloqueo facial, también necesitará configurar el método de bloqueo de la pantalla para el inicio del dispositivo.

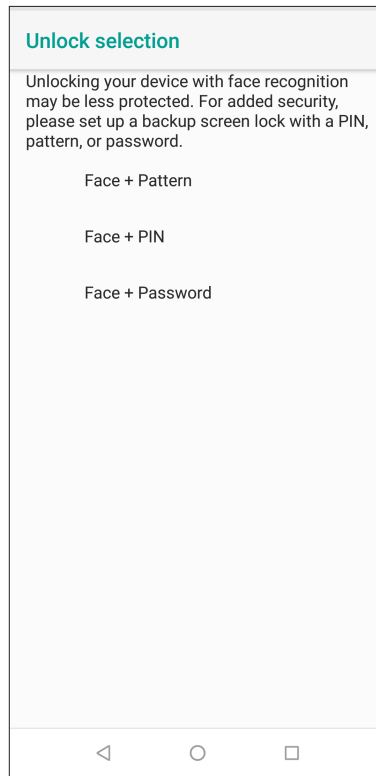
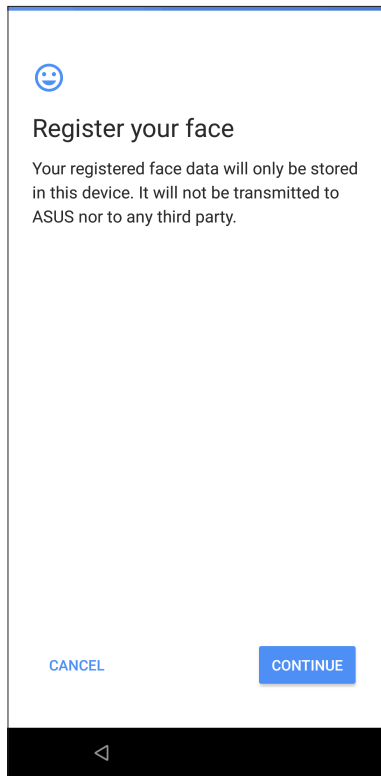
Configurar el desbloqueo facial desde la configuración

Para configurar el desbloqueo facial desde **Settings (Configuración)**:

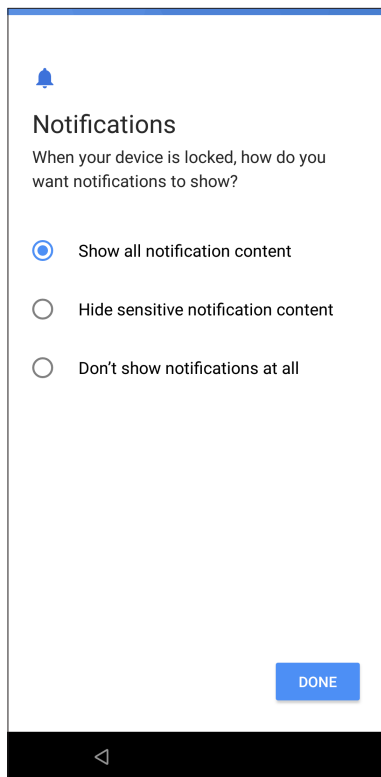
1. Inicie la pantalla Settings (Configuración) llevando a cabo cualquiera de los procedimientos siguientes:
 - Inicie Quick settings (Configuración rápida) y, a continuación, pulse .
 - Deslice hacia arriba desde la parte inferior de la pantalla Home (Inicio) y, a continuación, pulse **Settings (Configuración)**.
2. Desplácese por la pantalla Settings (Configuración) y seleccione **Security & location (Seguridad y ubicación) > Face recognition (Reconocimiento facial)**.



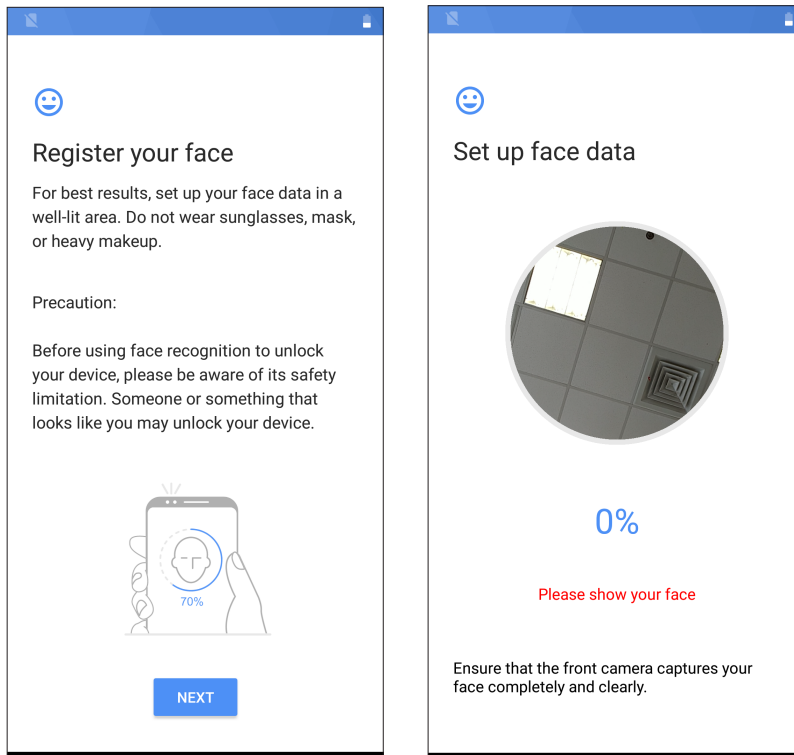
3. Pulse **CONTINUE (CONTINUAR)**.
4. Siga las instrucciones para establecer el método de bloqueo de la pantalla de respaldo.



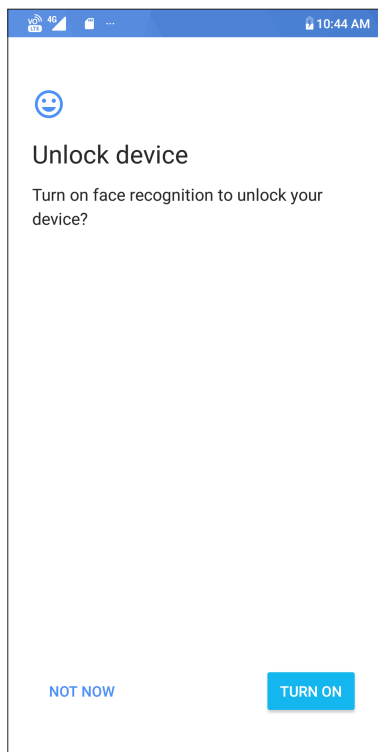
5. Seleccione cómo desea mostrar las notificaciones en la pantalla de bloqueo y, a continuación, pulse **DONE (HECHO)**.



6. Pulse **NEXT (SIGUIENTE)** y siga las instrucciones para registrar su rostro.



7. Cuando termine, pulse **TURN ON (ACTIVAR)** para habilitar el reconocimiento facial para desbloquear el teléfono.



NOTAS:

- Muestre su boca, nariz y ojos abiertos mientras utiliza la función de desbloqueo facial.
- El uso de gafas de sol o una luz insuficiente provocará errores en el desbloqueo facial.

Trabajar duro, jugar mejor

3

Chrome


Chrome para Android le permite disfrutar de la misma experiencia de navegación web rápida, segura y estable que con la versión de Chrome de escritorio. Inicie sesión en sus cuentas de Google para sincronizar fichas, marcadores y el historial de navegación en todos los dispositivos. Si no tiene una [cuenta de Google](#), regístrese para una.

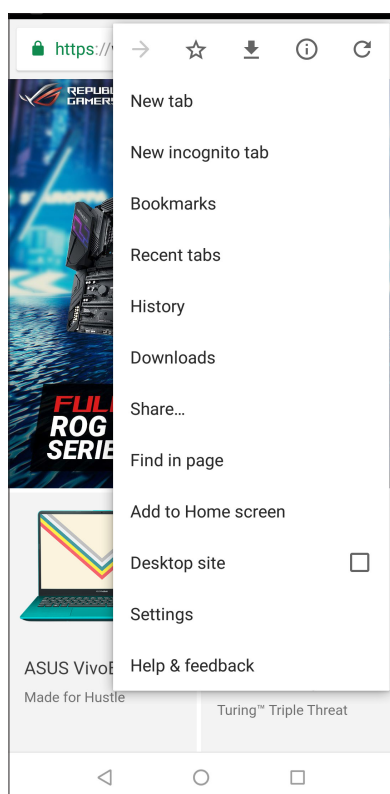
NOTA: Para obtener detalles sobre la creación de unas cuentas de Google, consulte [Gmail](#).

¡IMPORTANTE! Antes de llevar a cabo ninguna actividad de navegación por Internet o relacionada con Internet, asegúrese de que su ASUS Phone está conectado a una red Wi-Fi o móvil. Para obtener más detalles, consulte la sección [Permanecer conectado](#).

Iniciar Chrome


Desde la pantalla Home (Inicio) lleve a cabo cualquiera de las siguientes acciones para iniciar Chrome:

- Pulse .
- Deslice hacia arriba desde la parte inferior de la pantalla Home (Inicio) y, a continuación, pulse **Google > Chrome**.



Compartir una página




Compartir páginas interesantes desde su ASUS Phone con otros a través de una cuenta de correo electrónico, una cuenta de almacenamiento en la nube, Bluetooth u otras aplicaciones ASUS Phone.

1. Inicie Chrome.
2. Desde una página Web, pulse  > **Share... (Compartir...)**
3. Pulse la cuenta o aplicación que desea utilizar como medio en el uso compartido de la página.

Colocar marcadores en páginas


Coloque un marcador en las páginas o sitios Web favoritos de forma que pueda volver a ellos y examinarlos.

Para poner un marcador en una página:

En la página, pulse  >  . Para ver sus páginas favoritas, pulse  > **Bookmarks (Marcadores)** y, a continuación, seleccione la página que desee ver o a la que desee acceder.

Borrar los datos de navegación

Borre los datos de navegación que se almacenan temporalmente en su ASUS Phone para mejorar el rendimiento de carga del explorador Chrome. Los datos de navegación incluyen el historial de navegación, los datos de caché, cookies y el sitio, contraseñas guardadas y datos de autorrelleno.


1. Iniciar el explorador.
2. Pulse  > **Settings (Configuración) > Privacy (Privacidad) > CLEAR BROWSING DATA (Borrar datos de exploración).**
3. Seleccione los datos de exploración que desee eliminar.
4. Cuando termine, haga clic en **CLEAR DATA (Borrar datos)** .

Gmail

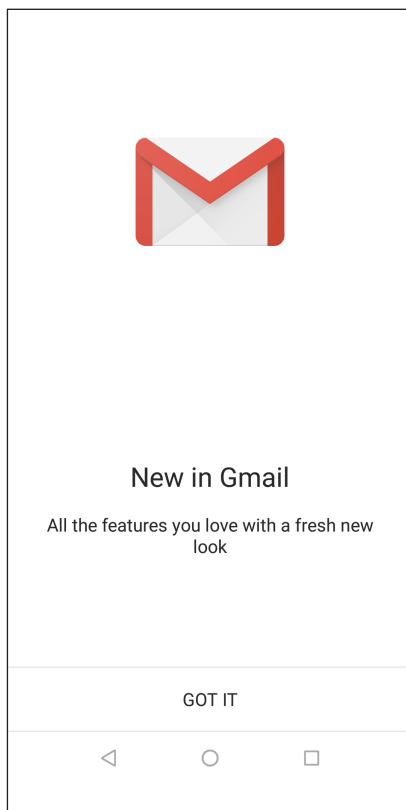
Utilice Gmail para configurar su cuenta de Google para entrar en los servicios y las aplicaciones relacionados con Google, y para recibir, enviar y examinar correos electrónicos desde su ASUS Phone. También puede configurar otras cuentas de correo electrónico como Yahoo o su cuenta de correo electrónico del trabajo a través de Gmail.

¡IMPORTANTE! Su ASUS Phone debe estar conectada a una red Wi-Fi o móvil para poder agregar una cuenta de correo electrónico o enviar y recibir correos electrónicos desde cuentas agregadas. Para obtener más detalles, consulte el capítulo [Permanecer conectado](#).

Para configurar su cuenta de Google:

1. En la pantalla Home (Inicio), pulse .
2. Pulse **Add an email address (Agregar una dirección de correo electrónico)**.
3. Seleccione **Google**.
4. Escriba su dirección de correo electrónico. Para crear una nueva cuenta de Google, pulse **More options (Más opciones) > create account (Crear cuenta)**.
5. Siga los pasos que se indican a continuación para iniciar sesión en su cuenta de Google.

NOTA: Si desea configurar su cuenta de trabajo en su ASUS Phone, pregunte por la configuración de correo electrónico a su administrador de red.






Google Calendar

Dinamice su planificación y realice un seguimiento de todos sus eventos o recordatorios importantes. Los eventos que cree o edite se sincronizarán automáticamente con todas las versiones de Google Calendar en las que haya iniciado sesión.



Crear eventos

Para crear un evento:

1. En la pantalla Home (Inicio), pulse **Google > Calendar (Calendario)**.
2. Pulse **+** y, a continuación, pulse **Event (Evento)**.
3. Escriba el nombre del evento y seleccione la fecha y hora para el mismo. Puede establecer el evento como un evento de todo el día o periódico.
 - Eventos de todo el día: En el campo **All day (Todo el día)**, mueva el control deslizante hacia la derecha.
 - Evento periódico: Pulse **More options (Más opciones)** >  y, a continuación, seleccione la frecuencia con la que desea que el evento vuelva a ocurrir o se repita.
4. Para establecer la zona horaria, pulse **More options (Más opciones)** >  y, a continuación, escriba el país cuya zona horaria desea mostrar.
5. En el campo **Add location (Agregar ubicación)**, escriba el lugar o la ubicación del evento.
6. Pulse  y, a continuación, seleccione o establezca la hora o día para obtener una notificación o recordatorio sobre el evento.
7. En el campo **Invite people (Invitar a personas)**, escriba las direcciones de correo electrónico de sus invitados al evento.
8. También puede agregar notas o datos adjuntos mediante el campo **Add note (Agregar nota)** o **Add attachment (Agregar datos adjuntos)**.
9. Cuando termine, pulse **SAVE (GUARDAR)**.


Editar o quitar eventos

Para editar o quitar un evento:

1. En la pantalla Home (Inicio), pulse **Google > Calendar (Calendario)**.
2. Pulse el evento que desea editar o eliminar.
3. Para editar el evento, pulse  y realice los cambios necesarios. Para quitar el evento, pulse  > **Delete (Eliminar)** y, a continuación, pulse **Delete (Eliminar)** para confirmar la eliminación.



Crear recordatorios

Para crear un recordatorio:

1. En la pantalla Home (Inicio), pulse **Google > Calendar (Calendario)**.
2. Pulse **+** y, a continuación, pulse **Reminder (Recordatorio)**.
3. Escriba el nombre del recordatorio y pulse **DONE (HECHO)**.
4. Establezca la fecha y hora para el recordatorio. Puede establecer el recordatorio como un recordatorio de todo el día o periódico.
 - Recordatorio de todo el día: En el campo **All day (Todo el día)**, mueva el control deslizante hacia la derecha.
 - Recurring reminder: Tap  y, a continuación, seleccione la frecuencia con la que desea que el recordatorio vuelva a ocurrir o se repita.
5. Cuando termine, pulse **SAVE (GUARDAR)**.

Editar o quitar recordatorios

Para editar o quitar un recordatorio:

1. Pulse **Google > Calendar (Calendario)**.
2. Pulse el recordatorio que desea editar o eliminar.
3. Para editar el recordatorio, pulse  y realice los cambios necesarios. Para quitar el recordatorio, pulse  > **Delete (Eliminar)** y, a continuación, pulse **Delete (Eliminar)** para confirmar la eliminación.

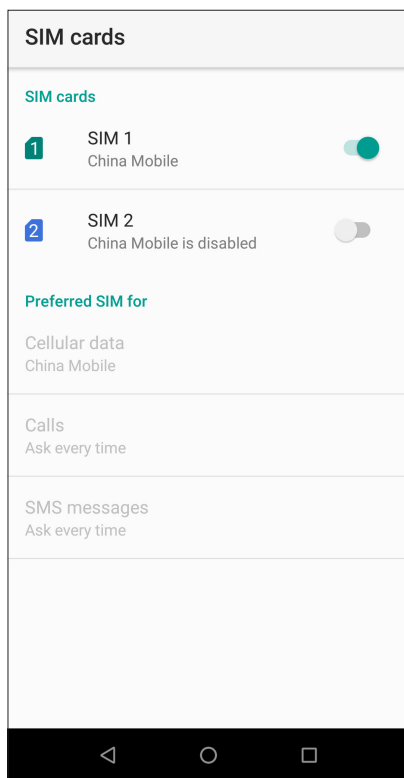
Mantenerse en contacto

4

Estilo de entrada de llamada

Función de SIM dual

La función de SIM de su ASUS Phone le permite administrar la configuración de las tarjetas Nano SIM instaladas. Con esta función, puede habilitar y deshabilitar las tarjetas Nano SIM, asignarles nombre o establecer una de ellas como red preferida.



Cambiar el nombre de las tarjetas Nano SIM

Cambie el nombre de las tarjetas Nano SIM de su ASUS Phone para que pueda identificarlas fácilmente.

Para cambiar los nombres de las tarjetas NanoSIM, pulse **SIM1 name: SIM1 (Nombre de SIM1: SIM1)** o **SIM2 name: SIM2 (Nombre de SIM2: SIM2)** y, a continuación, escriba los nombres para las tarjetas Nano SIM.

NOTA: Si las tarjetas SIM tienen diferentes proveedores de servicio móvil, es recomendable utilizar los nombres de dichos proveedores para los nombres de las tarjetas SIM. Si ambas tarjetas SIM tienen el mismo proveedor de servicio móvil, es recomendable utilizar los números de móvil para los nombres de SIM.

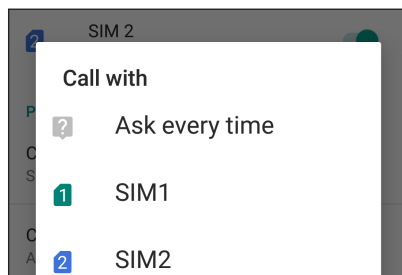
Asignar una tarjeta SIM predeterminada

Asigne una tarjeta SIM como su tarjeta SIM preferida para llamadas, mensajes SMS y servicios de datos.

Tarjeta SIM para llamadas

Cuando realice una llamada, su ASUS Phone utilizará automáticamente la tarjeta SIM preferida para conectar dicha llamada.

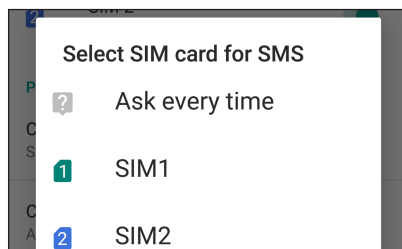
Para asignar una tarjeta SIM para llamadas de voz, pulse **Calls (Llamadas)** y, a continuación, pulse en la tarjeta SIM que desee utilizar.



¡IMPORTANTE! Solamente puede utilizar esta función si realiza una llamada desde la lista de contactos.

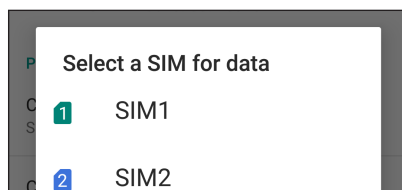
Tarjeta SIM para mensajes SMS

Para asignar una tarjeta SIM para mensajes SMS, pulse **SMS messages (Mensajes SMS)** y, a continuación, seleccione **SIM1** o **SIM2**.



Tarjeta SIM para datos móviles

Para asignar una tarjeta SIM para servicio de datos, pulse **Cellular data (Datos móviles)** y, a continuación, seleccione **SIM1** o **SIM2**.




Realizar Llamadas

Su ASUS Phone ofrece numerosas formas de realizar una llamada. Llame a sus amigos desde la lista de contactos, utilice la marcación inteligente para hacer una llamada rápidamente o escriba un número de marcación rápida para llamar a los contactos con los que se comunica con más frecuencia.

NOTA: Organice de los contactos en la aplicación Contacts (Contactos). Para obtener detalles, consulte [Managing contacts \(Administración de contactos\)](#).

Iniciar la aplicación Phone (Teléfono)

Desde la pantalla Home (Inicio) lleve a cabo cualquiera de las siguientes acciones para iniciar la aplicación Phone (Teléfono):

- Pulse .
- Deslice hacia arriba desde la parte inferior de la pantalla Home (Inicio) y, a continuación, pulse **Phone (Teléfono)**.

Marcar un número de teléfono

Utilice la aplicación Phone (Teléfono) para marcar directamente un número de teléfono.

1. Desde la pantalla Home (Inicio) pulse , y, a continuación, pulse los botones numéricos.
2. Seleccione los botones de llamada **SIM1** o **SIM2** para marcar el número.



NOTA: Las etiquetas de los botones de llamada pueden variar dependiendo de la configuración realizada en las tarjetas SIM. Para obtener más detalles, consulte la [función de SIM dual](#).

Marcar una extensión

Cuando necesite llamar a una extensión, puede llevar a cabo cualquiera de los pasos siguientes para omitir los mensajes de voz.



Solicitar confirmación para una extensión

Puede insertar un mensaje de confirmación para la extensión después de marcar el número.

1. Desde la aplicación Teléfono escriba el número principal.
2. Para insertar una solicitud de confirmación, pulse  > **Add wait (Agregar espera)**; aparecerá un punto y coma (;).
3. Escriba la extensión.
4. Seleccione los botones de llamada **SIM1** o **SIM2** para hacer la llamada.
5. Cuando se le pida, pulse **Yes (Sí)** para confirmar la extensión.
6. Pulse  para finalizar la llamada.

Marcar automáticamente una extensión

Puede insertar una pausa corta o larga después de marcar el número y, a continuación, la extensión se marcará automáticamente.

1. Desde la aplicación Teléfono escriba el número principal.
2. Para insertar una pausa, pulse sin soltar  > **Add 2-sec pause (Agregar pausa de 2 segundos)**; aparecerá un punto y como (;).
3. Escriba la extensión.
4. Seleccione los botones de llamada **SIM1** o **SIM2** para hacer la llamada.
5. Pulse  para terminar la llamada.

Marcar inteligentemente los contactos


A medida que inserta los primeros números o letras del nombre del contacto, la función Smart Dial (Marcación inteligente) filtra la lista de contactos o los registros de llamadas y proporciona las posibles coincidencias. Puede comprobar si el contacto con el que está intentando comunicarse se encuentra en la lista de posibles coincidencias y, a continuación, realizar esa llamada rápidamente.

1. Inicie la aplicación Phone (Teléfono) y, a continuación, introduzca el número o nombre del contacto.
2. En la lista de posibles coincidencias, pulse el contacto al que desea llamar. Si el contacto no se encuentra en la lista, escriba el número o nombre completo del mismo.
3. Seleccione los botones de llamada **SIM1** o **SIM2** para hacer la llamada.

NOTA: Las etiquetas de los botones de llamada pueden variar dependiendo de la configuración realizada en las tarjetas Nano SIM. Para obtener más detalles, consulte también la [función de SIM dual](#).

Llamar desde la aplicación Contacts (Contactos)


Utilice la aplicación Contacts (Contactos) para realizar una llamada desde la lista de contactos.

1. Inicie la aplicación Contacts (Contactos).
2. Pulse el nombre del contacto y, a continuación, pulse el número que desee marcar.
3. Si hay dos tarjetas SIM instaladas, pulse la tarjeta SIM desde la que desea realizar la llamada.
4. Pulse  para terminar la llamada.

NOTA: Para ver todos los contactos de todas las cuentas de contactos, pulse la lista desplegable **Contacts to display (Contactos para mostrar)** y, a continuación, seleccione todas las cuentas.

Llamar a los contactos favoritos

Cuando agregue un contacto a la lista (Favoritos), puede llamar rápidamente al contacto desde la aplicación Phone (Teléfono).

1. Inicie la aplicación Phone (Teléfono).
2. Pulse **Favorites (Favoritos)** para mostrar la lista Favorites (Favoritos) y, a continuación, pulse el contacto favorito a quien desea llamar.
3. Pulse  para terminar la llamada.

Recibir llamadas

La pantalla táctil de su ASUS Phone se ilumina cuando se recibe una llamada. La pantalla de la llamada entrante también varía en función del estado de su ASUS Phone.

Responder las llamadas

Existen dos formas de responder una llamada dependiendo del estado de su ASUS Phone:

- Si el dispositivo está activo, pulse **Answer (Responder)**; si lo que desea es rechazar una llamada, pulse **Decline (Rechazar)**.
- Si el dispositivo está bloqueado, deslice  hacia arriba para responder la llamada o hacia abajo para rechazar dicha llamada.

Administrar el registro de llamadas

En los registros de llamadas, puede devolver las llamadas perdidas, guardar llamadas en la lista de contactos, bloquear al llamador o volver a marcar el número o contacto recientemente llamado.

Guardar llamadas en Contacts (Contactos)



Puede agregar una llamada desde el registro de llamadas a la lista de contactos.

1. Desde la aplicación Teléfono, pulse **Recientes** para mostrar los registros de llamadas.
2. Pulse el número que desee agregar a la lista de contactos.
3. Pulse **Create new contact (Crear nuevo contacto)** para agregar una nueva entrada a la lista de contactos.

Pulse **Add to contact (Agregar a contacto)**, seleccione un contacto, elija si desea sobrescribir el número del contacto con este nuevo o agregar una nueva entrada y, por último, pulse **SAVE (GUARDAR)**.

Volver a marcar el número al que se llamó por última vez

Para volver a marcar el número al que se llamó por última vez:

1. Desde la aplicación Teléfono, pulse **Recientes** para mostrar los registros de llamadas.
2. Pulse  que aparece junto al último número marcado para volver a marcar dicho número.
3. Pulse  para terminar la llamada.

Otras opciones de llamada

Durante una llamada activa, pulse cualquiera de las opciones de llamada posibles para cuando hay una llamada en curso.



Micrófono

Esta opción permite activar o desactivar el micrófono para la llamada activa. Cuando el micrófono está desactivado o en el modo de silencio, puede escuchar al llamador, pero este no le puede escuchar a usted.



Teléfono con altavoz

Permite activar o desactivar el altavoz.



Llamada en espera

Pone una llamada activa en espera.



Llamada de conferencia

Si está suscrito a un servicio de llamadas de conferencia con su proveedor de servicio móvil, este icono le permite agregar uno o varios contactos en una llamada activa.

NOTAS:

- El número de participantes en la llamada de conferencia depende de la suscripción a este tipo de servicio. Puede solicitar información acerca de este servicio a su proveedor de servicio móvil.
- Para obtener más detalles sobre la llamada de conferencia, consulte la sección [Administrar varias llamadas](#).

Administrar varias llamadas

Su ASUS Phone ofrece una gran comodidad para hacer dos llamadas.

Responder otra llamada

Mientras habla con su ASUS Phone, puede escuchar un pitido, lo que indica que se está recibiendo otra llamada. Pulse **Answer (Responder)** en la pantalla táctil para recibir una llamada entrante mientras hay una llamada activa.


Administrar contactos

Organice sus contactos y siga en comunicación con ellos fácilmente a través de llamadas, mensajes SMS, correos electrónicos o redes sociales. Agrupe sus contactos como favoritos para comunicarse con ellos rápidamente o agrúpelos como VIP para recibir notificaciones de cualquier evento próximo, llamada pérdida o mensajes sin leer.

También puede sincronizar sus contactos con sus cuentas de correo electrónico o de redes sociales, vincular información de los contactos para acceso rápido en un lugar o filtrar los contactos que desea para estar en comunicación con ellos.


Para iniciar la aplicación Contacts (Contactos), deslice hacia arriba desde la parte inferior de la pantalla Home (Inicio) y, a continuación, pulse **Contacts (Contactos)**.

Configuración de contactos

Seleccione cómo le gustaría mostrar sus contactos desde la configuración de la aplicación Contacts (Contactos). Tales opciones de visualización incluyen la visualización solamente de aquellos contactos que tienen teléfonos, la ordenación de la lista por nombre y apellidos o la visualización de los nombres de contacto como nombres y apellidos primero. Para definir la configuración de la aplicación Contacts (Contactos), pulse  > **Settings (Configuración)** en dicha aplicación.


Configurar el perfil

Haga que su ASUS Phone sea realmente suya y configure el perfil de la información.

1. Inicie la aplicación Contacts (Contactos) y, a continuación, pulse  > **Settings (Configuración)** > **Your info (Su información)**.
2. Rellene su información, como por ejemplo el número de teléfono móvil o particular. Para agregar otra información, pulse **More fields (Más campos)**.
3. Cuando haya completado su información, pulse **SAVE (GUARDAR)**.

Agregar contactos

Agregue contactos a su cuenta de dispositivo, empresarial, de Google o a cualquier otra cuenta de correo electrónico y rellene la información de contacto más importante como, por ejemplo, números de contacto, direcciones de correo electrónico, eventos especiales para VIP, etc.

1. Inicie la aplicación Contacts (Contactos) y, a continuación, pulse .
2. Seleccione **Device (Dispositivo)**.

NOTAS:

- También puede guardar el contacto en la tarjeta SIM o en una cuenta de correo electrónico.
 - Si no dispone de una cuenta de correo electrónico, pulse **Add account (Añadir una cuenta)** y, a continuación, cree una.
-

3. Rellene la información necesaria, como el nombre, el número de teléfono móvil o particular y la dirección de correo electrónico.
4. Si desea agregar otra información de contacto, pulse **More fields (Más campos)**.
5. Cuando haya completado la información, pulse **SAVE (GUARDAR)**.

Agregar una extensión a un número de contacto

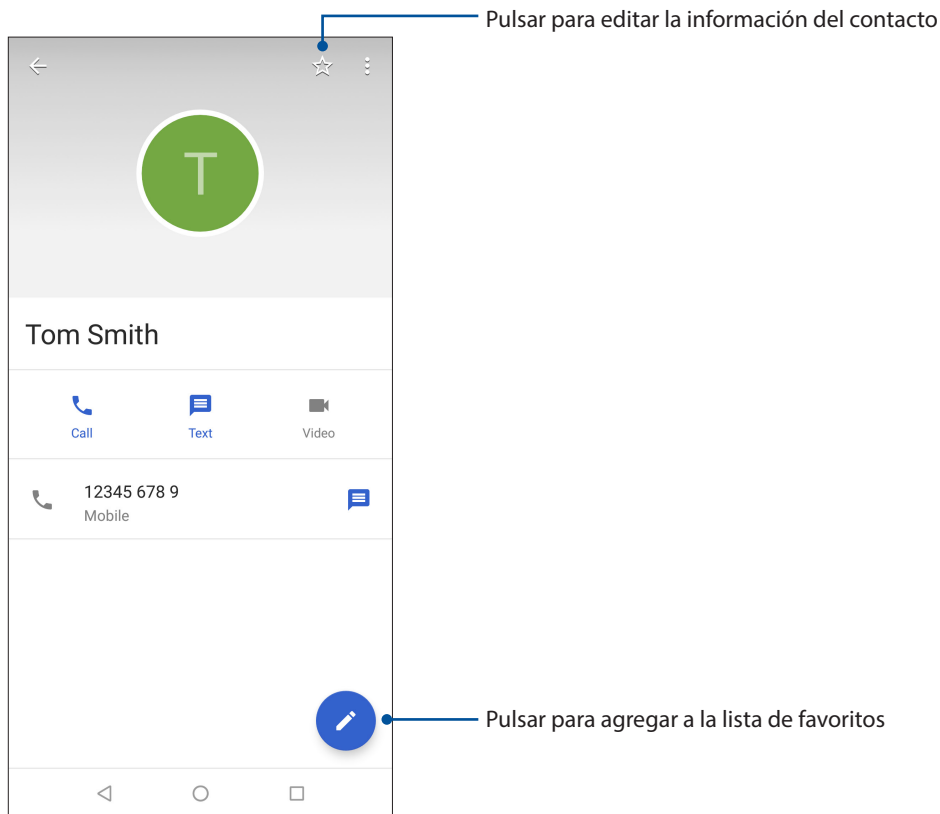
Puede agregar una extensión a un contacto para omitir mensajes de voz cuando haga una llamada.

1. En la pantalla de información de contacto, escriba el número principal y la extensión de dicho contacto de una de las dos formas que se indican a continuación:
 - Inserte una coma (,) después del número principal, a continuación, escriba la extensión del contacto. Se producirá una pausa breve antes de marcarse la extensión automáticamente. Para extender la pausa, pulse **Pause (Pausar)** para insertar otra coma.
 - Inserte un punto y coma (;) después del número principal, a continuación, escriba la extensión del contacto. Cuando marque el número de contacto, se le pedirá que confirme la extensión. Pulse **Yes (Sí)** en el mensaje de confirmación.
2. Cuando haya completado la información, pulse **SAVE (GUARDAR)**.

Personalizar el perfil del contacto


Edite la información de contacto, agregue una fotografía, establezca un tono de llamada o haga una foto como portada para el perfil del contacto.

1. Inicie la aplicación Contacts (Contactos) y, a continuación, seleccione el contacto cuya información o perfil desee editar o personalizar.
2. Haga los cambios en la página de perfil del contacto.




Marcar sus contactos a favoritos

Establezca los contactos a los que llama frecuentemente como favoritos para poder llamarlos rápidamente desde la aplicación Phone (Teléfono).

1. Deslice hacia arriba desde la parte inferior de la pantalla Home (Inicio) y, a continuación, pulse **Contacts (Contactos)**.
2. Seleccione el contacto que desee marcar como favorito.
3. Pulse . El contacto se agregará a la lista de favoritos en la aplicación Phone (Teléfono).


NOTAS:

- Para ver la lista Favoritos (Favoritos), pulse  en la pantalla Home (Inicio) y, a continuación, pulse **Favoritos (Favoritos)**.
 - Para obtener más detalles, consulte la sección [Calling your favorite contacts \(Llamar a sus contactos favoritos\)](#).
-

Administrar su lista de bloqueados


Bloquear números

Cree su lista de números bloqueados para evitar recibir cualquier llamada o mensaje no deseado. Las llamadas y mensajes bloqueados se guardarán en el archivo Block List (Lista de bloqueados).

1. Deslice hacia arriba desde la parte inferior de la pantalla Home (Inicio) y, a continuación, pulse **Contacts (Contactos)** y luego pulse  > **Settings (Configuración)** > **Blocked numbers (Números bloqueados)**.
2. Pulse **ADD A NUMBER (AGREGAR UN NÚMERO)**.
3. Escriba el número que desee bloquear.
4. Cuando haya terminado, pulse **BLOCK (BLOQUEAR)**.

Desbloquear números

Puede quitar un número bloqueado de la lista y recibir llamadas o mensajes del número de nuevo.

1. Deslice hacia arriba desde la parte inferior de la pantalla Home (Inicio) y, a continuación, pulse **Contacts (Contactos)** y luego pulse  > **Settings (Configuración)** > **Blocked numbers (Números bloqueados)**.
2. Pulse **×** que aparece junto al número que desee desbloquear.
3. Pulse **UNBLOCK (DESBLOQUEAR)**.


Redes sociales con contactos

La integración de las cuentas de redes sociales de los contactos facilita la visualización de sus perfiles, noticias y comentarios sociales. Permanezca actualizado con las actividades de los contactos en tiempo real.

¡IMPORTANTE! Antes de poder integrar cuentas de redes sociales de los contactos, necesita iniciar sesión en la cuenta de red social y sincronizar su configuración.

Sincronizar su cuenta de red social

Sincronice su cuenta de red social para agregar cuentas de redes sociales de sus contactos a su ASUS Phone.

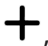
1. Inicie la pantalla Settings (Configuración) llevando a cabo cualquiera de los procedimientos siguientes:
 - Inicie Quick settings (Configuración rápida) y, a continuación, pulse .
 - Deslice hacia arriba desde la parte inferior de la pantalla Home (Inicio) y, a continuación, pulse **Settings (Configuración)**.
2. En la pantalla Settings (Configuración), pulse la cuenta de red social bajo la sección **Users & accounts (Usuarios y cuentas)**.
3. Pulse **Sincronizar datos automáticamente** para sincronizar las cuentas de redes sociales de los contactos.
4. Inicie la aplicación Contacts (Contactos) para ver su lista de contactos. Pulse el contacto y verá de qué red social es.

Enviar mensajes y más

Mensajes

Mensajes, una aplicación intuitiva y agradable, le permite enviar y recibir mensajes SMS y MMS, así como enviar textos, fotos o mensajes de audio grupales. Puede agregar emojis adhesivos a sus mensajes, compartir su ubicación, archivar sus mensajes y bloquear fácilmente remitentes de SMS. También puede hacer fotos y grabar vídeos y compartir fácilmente estos archivos.

Enviar mensajes

1. Deslice hacia arriba desde la parte inferior de la pantalla Home (Inicio) y, a continuación, pulse **Mensajes**.
2. Pulse , seleccione el contacto al que desee enviar un mensaje.
3. Comience a redactar el mensaje en el campo de mensaje.
4. Cuando haya terminado, seleccione la cuenta SIM desde la que va a enviar el mensaje.

Responder a mensajes

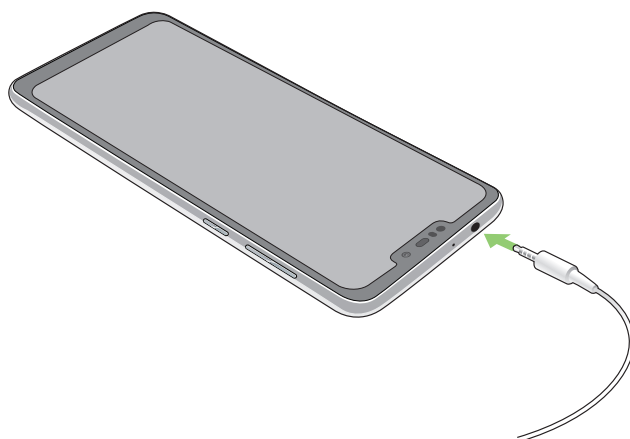
1. Pulse la alerta de mensaje en la pantalla Home (Inicio) o en la pantalla de bloqueo.
2. Comience a redactar el mensaje en el campo de mensaje.
3. Cuando haya terminado, seleccione la cuenta SIM desde donde vaya a enviar la respuesta.

Utilizar auriculares

Tenga libertad para hacer otras cosas mientras atiende una llamada o disfrute escuchando su música favorita; todo ello gracias al uso de los auriculares.

Enchufar el conector de audio

Inserte el conector de 3,5 mm de los auriculares en el puerto de audio del dispositivo.



¡ADVERTENCIA!

- No inserte otros objetos en el puerto del conector de audio.
- No inserte un cable con salida de alimentación eléctrica en el puerto del conector de audio.
- Si escucha audio a un volumen elevado durante períodos prolongados de tiempo, sus oídos pueden sufrir daños.

NOTAS:

- Le recomendamos encarecidamente que utilice solamente auriculares compatibles con este dispositivo.
 - Si desenchufa el conector de audio mientras escucha música la reproducción de ésta se pausará automáticamente.
 - Si desenchufa el conector de audio mientras ve un vídeo, la reproducción de éste se pausará automáticamente.
-


Google Play Music

Con Google Play Music, puede hacer streaming de su música favorita, crear listas de reproducción o escuchar la radio. También puede almacenar hasta 50 000 archivos de música en la nube gratuitamente. También puede suscribirse a Google Play Music para tener acceso ilimitado y sin publicidad a millones de archivos de música que puede agregar a su propia biblioteca de música.

Configurar su Google Play Music

Inicie sesión en su cuenta de Google o Gmail para poder usar Google Play Music. Cuando haya iniciado sesión en su cuenta, todos los archivos de música de su ASUS Phone, incluidos los cargados o comprados en Google Play se agregarán a la biblioteca.

Para configurar su Google Play Music:

1. En la pantalla Home (Inicio), pulse **Google > Play Music (Reproducir música)**.
2. Pulse  y, a continuación, pulse **Settings (Configuración) > Tap to choose account (Pulsar para elegir cuenta)**.
3. Escriba su cuenta y, a continuación, pulse **ADD ACCOUNT (AGREGAR CUENTA)**.
4. Siga las instrucciones que se indican a continuación para iniciar sesión en su cuenta.

NOTAS:

- La suscripción a Google Play Music solamente está disponible en algunos países o regiones.
 - Para obtener más detalles sobre el uso de Google Play Music, visite <https://support.google.com>.
-

Sus preciados recuerdos

6

Inmortalizar momentos

Iniciar la aplicación Cámara

Capture imágenes y grabe vídeos utilizando la aplicación Cámara de su ASUS Phone. Consulte cualquiera de los pasos siguientes para abrir la aplicación Cámara.

Desde la pantalla de bloqueo

Arrastre  a cualquier dirección hasta que la aplicación de la cámara se inicie.

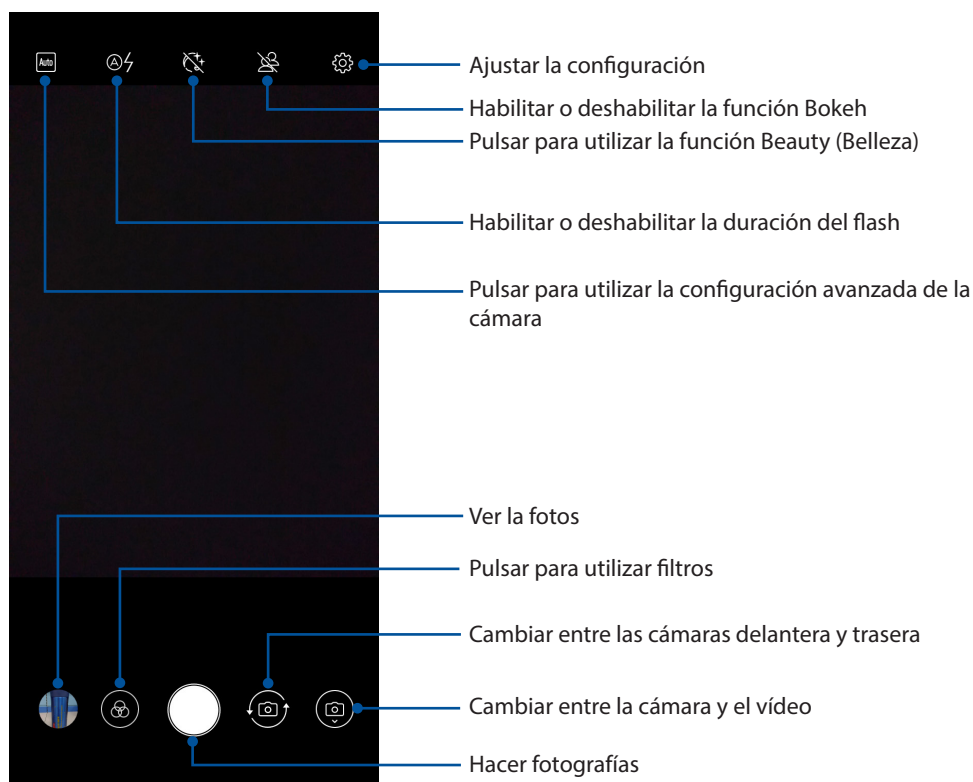
Desde la página Inicio

Pulse .

Camera home screen


La cámara de su ASUS Phone está equipada con una detección de escena automática y funciones de estabilizador de imagen automática. También incluye una función de estabilización de vídeo que ayuda a evitar la vibración durante la grabación de vídeo.

Pulse los iconos para comenzar a utilizar la cámara y explorar las funciones de imagen y vídeo de su ASUS Phone.



Ubicaciones de imagen

Para habilitar la función de etiquetado de ubicación, consulte los pasos siguientes:

1. Active el acceso a la ubicación en **Settings (Configuración) > Security & location (Seguridad y ubicación) > Location (Ubicación) > App-level permissions (Permisos de nivel de aplicación)**.
2. Asegúrese de que ha compartido su ubicación en Google Maps.
3. En la pantalla de inicio de la aplicación Camera (Cámara), pulse  y **GPS location (Ubicación GPS)** antes de hacer la foto.

Utilizar las fotos

Vea imágenes y reproduzca vídeos en su ASUS Phone mediante la aplicación Photos (Fotos).


Con esta aplicación también puede editar, compartir o eliminar archivos de imagen y vídeo almacenados en su ASUS Phone. En Photos (Fotos), puede mostrar imágenes en una presentación de diapositivas o pulsar para ver el archivo de imagen o vídeo seleccionado.

Para iniciar Photos (Fotos), deslice hacia arriba desde la parte inferior de la pantalla Home (Inicio) y, a continuación, pulse **Photos (Fotos)**.



Ver la ubicación de las fotografías

Habilite el acceso a la ubicación en su ASUS Phone y obtenga detalles de la ubicación en sus fotografías. Los detalles de ubicación de las fotografías incluyen el área en la que se han realizado las fotografías, así como un mapa de la ubicación a través de Google Maps o Baidu (solo en China).



Para ver los detalles de una fotografía:

1. Active el acceso a la ubicación en **Settings (Configuración) > Security & location (Seguridad y ubicación) > Location (Ubicación) > App-level permissions (Permisos de nivel de aplicación)**.
2. Asegúrese de que ha compartido su ubicación en Google Maps o Baidu.
3. Inicie la aplicación Photos (Fotos) y seleccione la fotografía cuyos detalles desea ver.
4. Pulse la fotografía y, a continuación, pulse .

Compartir archivos desde la aplicación Photos (Fotos)


1. En la pantalla Photos (Fotos) pulse la carpeta en la que se encuentren los archivos que desee compartir.
2. Después de abrir la carpeta, pulse  > **Seleccionar** para activar la selección de archivos.
3. Pulse los archivos que desee compartir. Aparecerá una marca de verificación en la parte superior de la imagen que seleccione.
4. Pulse , y, a continuación, seleccione en la lista donde desee compartir las imágenes.

Eliminar archivos desde la aplicación Photos (Fotos)

1. En la pantalla Photos (Fotos) pulse la carpeta en la que se encuentren los archivos que desee eliminar.
2. Después de abrir la carpeta, pulse  > **Seleccionar** para activar la selección de archivos.
3. Pulse los archivos que desee eliminar. Aparecerá una marca de verificación en la parte superior de la imagen que seleccione.
4. Pulse .

Editar una imagen

La aplicación Photos (Fotos) también cuenta con sus propias herramientas de edición de imágenes que puede utilizar para mejorar las imágenes guardadas en su ASUS Phone.

1. En la pantalla Photos (Fotos) pulse la carpeta en la que se encuentren los archivos.
2. Después de abrir la carpeta, pulse la imagen que desee editar.
3. Cuando la imagen se abra, púlsela de nuevo para mostrar sus funciones.
4. Pulse  para abrir la barra de herramientas de edición de imágenes.
5. Pulse cualquiera de los iconos de la barra de herramientas de edición para aplicar los cambios a la imagen.


Permanecer conectado

7

Red móvil

Cuando no haya una red Wi-Fi disponible a la que se pueda conectar, puede habilitar el acceso a los datos desde la red móvil para conexión a Internet.

Habilitar la red móvil

1. Inicie la pantalla Settings (Configuración) llevando a cabo cualquiera de los procedimientos siguientes:
 - Inicie Quick settings (Configuración rápida) y, a continuación, pulse .
 - Deslice hacia arriba desde la parte inferior de la pantalla Home (Inicio) y, a continuación, pulse **Settings (Configuración)**.
2. Pulse **Network & Internet (Red e Internet) > Mobile network (Red móvil)**.
3. Deslice la opción **Mobile data (Datos móviles)** a la posición **ON (ACTIVADO)** y defina el resto de configuraciones de red móvil si es necesario.


NOTAS:

- Si accede a Internet a través de la red móvil, se aplicarán cargos adicionales dependiendo de su plan de datos.
 - Para obtener más detalles acerca de los cargos y tarifas de red móvil y de la configuración, póngase en contacto con su proveedor de servicio móvil.
-

Wi-Fi

La tecnología Wi-Fi de su ASUS Phone le mantiene conectado al mundo inalámbrico. Actualice sus cuentas de redes sociales, navegue por Internet o intercambie datos y mensajes de forma inalámbrica con su ASUS Phone.

Habilitar la funcionalidad Wi-Fi

1. Inicie la pantalla Settings (Configuración) llevando a cabo cualquiera de los procedimientos siguientes:
 - Inicie Quick settings (Configuración rápida) y, a continuación, pulse  > **Network & Internet (Red e Internet)**.
 - Deslice hacia arriba desde la parte inferior de la pantalla Home (Inicio) y, a continuación, pulse **Settings (Configuración) > Network & Internet (Red e Internet)**.
2. Deslice el conmutador Wi-Fi hacia la derecha para activar la funcionalidad Wi-Fi.

NOTA: también puede habilitar la funcionalidad Wi-Fi en la pantalla Configuración rápida. Consulte la sección [Configuración rápida](#) sobre cómo iniciar la pantalla Configuración rápida.

Conectarse a una red Wi-Fi


1. En la pantalla Ajustes, pulse **Wi-Fi** para mostrar todas las redes Wi-Fi disponibles.
2. Pulse un nombre de red para conectarse a ella. Para una red segura, puede que se le pida que escriba una contraseña u otras credenciales de seguridad.

NOTAS:

- Su ASUS Phone se vuelve a conectar automáticamente a la red a la que estaba conectado previamente.
 - Desactive la función Wi-Fi para ahorrar energía de la batería.
-

Deshabilitar la funcionalidad Wi-Fi

Para deshabilitar la funcionalidad Wi-Fi:


1. Inicie la pantalla Settings (Configuración) llevando a cabo cualquiera de los procedimientos siguientes:
 - Inicie Quick settings (Configuración rápida) y, a continuación, pulse  > **Network & Internet (Red e Internet)**.
 - Deslice hacia arriba desde la parte inferior de la pantalla Home (Inicio) y, a continuación, pulse **Settings (Configuración)** > **Network & Internet (Red e Internet)**.
2. Deslice el conmutador Wi-Fi hacia la izquierda para desactivar la funcionalidad Wi-Fi.

NOTA: También puede deshabilitar la funcionalidad Wi-Fi en la pantalla Configuración rápida. Consulte la sección [Configuración rápida](#) sobre cómo iniciar la pantalla Configuración rápida.

Bluetooth®

Utilice la funcionalidad Bluetooth de su ASUS Phone para enviar o recibir archivos y transmitir archivos multimedia con otros dispositivos inteligentes en distancias cortas. Con la funcionalidad Bluetooth, puede compartir sus archivos multimedia con los dispositivos inteligentes de sus amigos, enviar datos para imprimir con una impresora Bluetooth o reproducir música con un altavoz Bluetooth.

Habilitar la funcionalidad Bluetooth®

1. Inicie la pantalla Settings (Configuración) llevando a cabo cualquiera de los procedimientos siguientes:
 - Inicie Quick settings (Configuración rápida) y, a continuación, pulse  > **Dispositivos conectados**.
 - Deslice hacia arriba desde la parte inferior de la pantalla Home (Inicio) y, a continuación, pulse **Settings (Configuración)** > **Dispositivos conectados**.
2. Deslice el conmutador Bluetooth hacia la derecha para activar la funcionalidad Bluetooth.

NOTA: También puede habilitar la funcionalidad Bluetooth en la pantalla Configuración rápida. Consulte la sección [Configuración rápida](#) sobre cómo iniciar la pantalla Configuración rápida.

Asociar su ASUS Phone con un dispositivo Bluetooth®

Antes de utilizar la funcionalidad Bluetooth de su ASUS Phone, primero debe asociarla con el dispositivo Bluetooth. Su ASUS Phone almacena automáticamente la conexión de asociación del dispositivo Bluetooth.

Para asociar su dispositivo Zen a un dispositivo Bluetooth:

1. En la pantalla Ajustes, pulse **Bluetooth** para mostrar todos los dispositivos disponibles.


¡IMPORTANTE!

- Si el dispositivo que desea asociar no se encuentra en la lista, asegúrese de habilitar su funcionalidad Bluetooth y que se pueda detectar.
 - Consulte la guía del usuario incluida con el dispositivo para saber cómo habilitar su funcionalidad Bluetooth y cómo establecerlo para que se pueda detectar.
-

2. Pulse **Pair new device (Asociar nuevo dispositivo)** para escanear más dispositivos Bluetooth.
3. En la lista de dispositivos disponibles, pulse el dispositivo Bluetooth con el que desea asociarse.
4. Asegúrese de que la clave de paso se muestra en ambos dispositivos y, a continuación, pulse **Pair (Asociar)**.

NOTA: Desactive la función Bluetooth para ahorrar energía de la batería.

Anular la asociación de su ASUS Phone con el dispositivo Bluetooth®

1. En la pantalla Ajustes, pulse Bluetooth para mostrar todos los dispositivos disponibles y asociados.
2. En la lista de dispositivos asociados, pulse  en el dispositivo Bluetooth cuya asociación desee anular y, a continuación, pulse **Forget**.

Anclaje a red

Cuando el servicio Wi-Fi no esté disponible, puede utilizar su ASUS Phone como un módem o convertirla en una zona con cobertura Wi-Fi para obtener acceso a Internet en su equipo portátil, tableta y otros dispositivos móviles.


¡IMPORTANTE! La mayoría de los proveedores de servicio móvil pueden exigirle un plan de datos para que pueda utilizar la función de anclaje a red. Póngase en contacto con el proveedor de servicio móvil sobre la disponibilidad de este plan de datos.

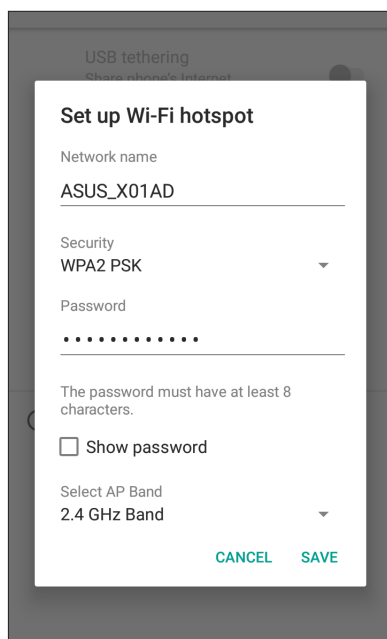
NOTAS:

- El acceso a Internet a través del anclaje a red puede ser más lento que la conexión Wi-Fi o móvil estándar.
 - Solamente un número limitado de dispositivos móviles pueden anclarse a su ASUS Phone para acceso a Internet.
 - Desactive la función de anclaje a red cuando no la esté utilizando para ahorrar energía de la batería.
-

Zona con cobertura Wi-Fi

Convierta su ASUS Phone en una zona con cobertura Wi-Fi para compartir la conexión a Internet con otros dispositivos.

1. Inicie la pantalla Settings (Configuración) llevando a cabo cualquiera de los procedimientos siguientes:
 - Inicie Quick settings (Configuración rápida) y, a continuación, pulse  > **Network & Internet (Red e Internet)**.
 - Deslice hacia arriba desde la parte inferior de la pantalla Home (Inicio) y, a continuación, pulse **Settings (Configuración)** > **Network & Internet (Red e Internet)**.
2. Pulse **Hotspot & Tethering (Zona con cobertura Wi-Fi y anclaje a red)**, deslice la opción **Wi-Fi hotspot (Zona con cobertura Wi-Fi)** a la posición **ON (ACTIVA)**.
3. Pulse **Set up Wi-Fi hotspot (Configurar zona con cobertura Wi-Fi)** y, a continuación, asigne un SSID o nombre de red único y una contraseña segura de 8 caracteres para su zona con cobertura Wi-Fi. Cuando termine, pulse **Save (Guardar)**.

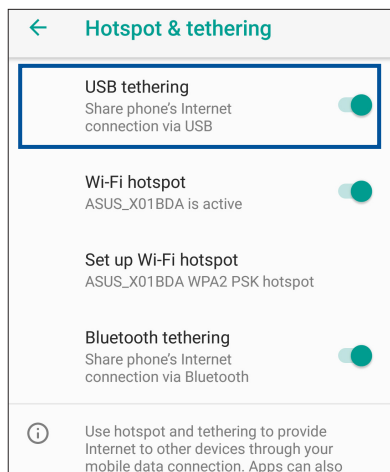


4. Conecte otros dispositivos a la conexión con zona con cobertura Wi-Fi de su ASUS Phone de la misma forma que se conecta a una red Wi-Fi.

Anclaje a red USB

Habilite el anclaje a red USB en su ASUS Phone y comparta su conexión a Internet con otros dispositivos.

1. Conecte su ASUS Phone a otro dispositivo mediante un cable USB.
2. En la pantalla Settings (Configuración), pulse **Network & Internet (Red e Internet) > Hotspot & Tethering (Zona con cobertura Wi-Fi y anclaje a red)** y, a continuación, deslice **USB tethering (Anclaje a red)** a la posición **ON (ACTIVADO)** para habilitar el anclaje a red.



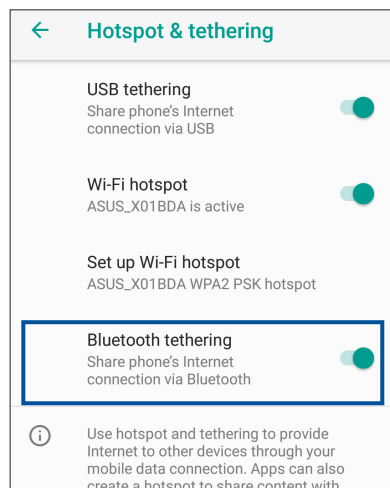
Anclaje a red Bluetooth

Habilite el anclaje a red Bluetooth en su ASUS Phone para compartir su conexión a Internet con otros dispositivos.

1. Habilite la funcionalidad Bluetooth en su ASUS Phone y en el otro dispositivo.
2. Asocie ambos dispositivos.

NOTA: Para obtener detalles, consulte la sección [Asociar su ASUS Phone a un dispositivo Bluetooth®](#).

3. En la pantalla Settings (Configuración), pulse **Network & Internet (Red e Internet) > Hotspot & Tethering (Zona con cobertura Wi-Fi y anclaje a red)**, a continuación, coloque la opción **Bluetooth tethering (Anclaje a red Bluetooth)** en la posición **ON (ACTIVA)**.



Viajes y mapas

8

Reloj

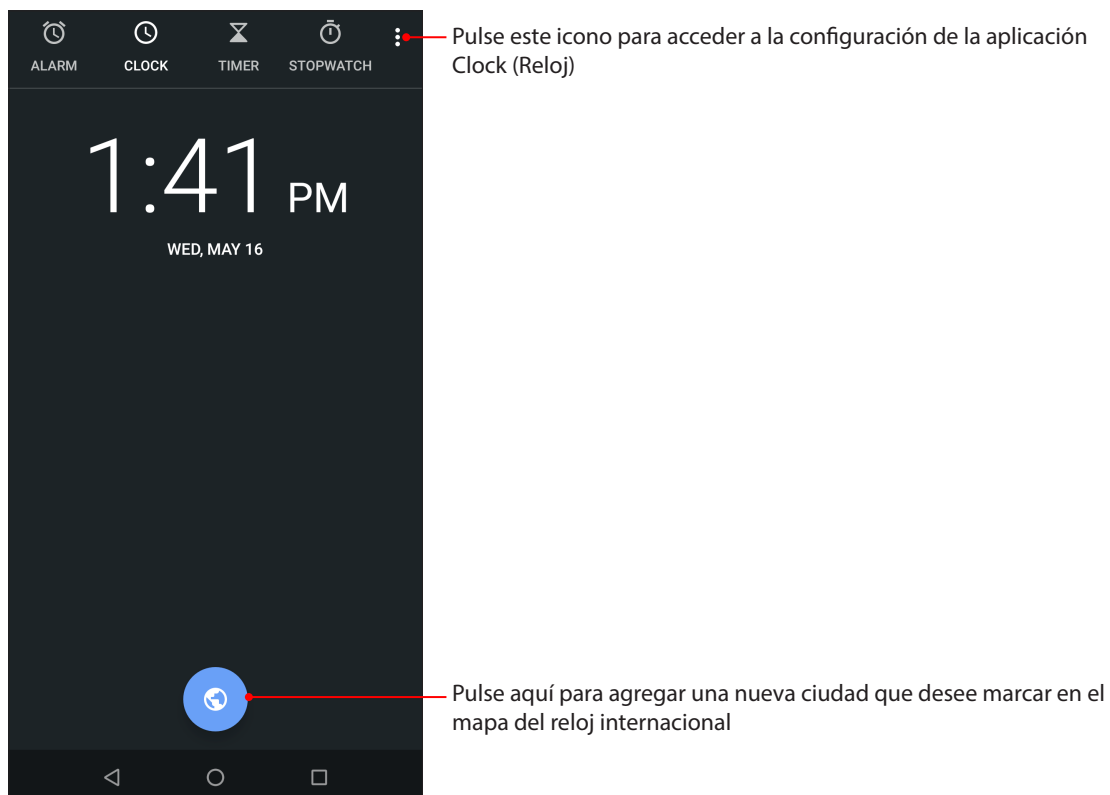
Personalice la configuración de la zona horaria de su ASUS Phone, establezca alarmas y utilice su ASUS Phone como cronómetro mediante la aplicación Reloj.

Iniciar el Reloj

Para iniciar Clock (Reloj), deslice hacia arriba desde la parte inferior de la pantalla Home (Inicio) y, a continuación, pulse **Clock (Reloj)**.

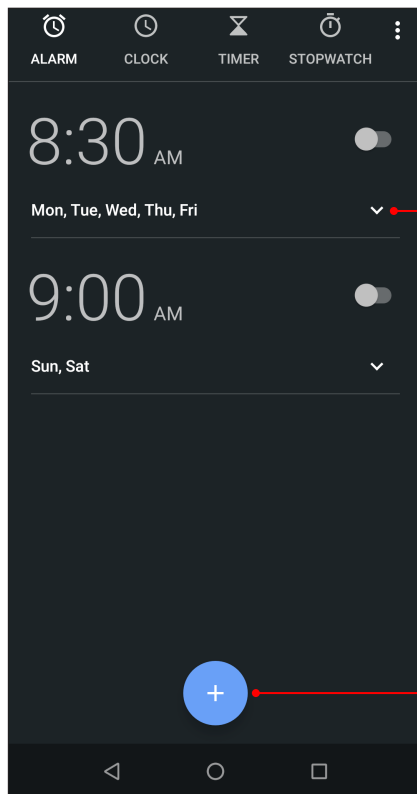
Reloj

Pulse **Reloj** para acceder a la configuración del reloj internacional de su ASUS Phone.



Despertador

Pulse **Despertador** para acceder a la configuración del despertador de su ASUS Phone.

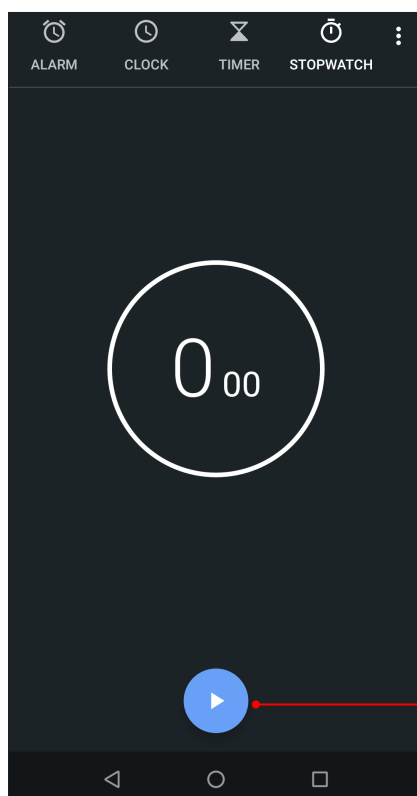


Pulse para abrir la configuración de alarmas.

Pulse aquí para establecer una nueva hora de alarma.

Cronómetro

Pulse **Cronómetro** para utilizar su ASUS Phone como cronómetro.



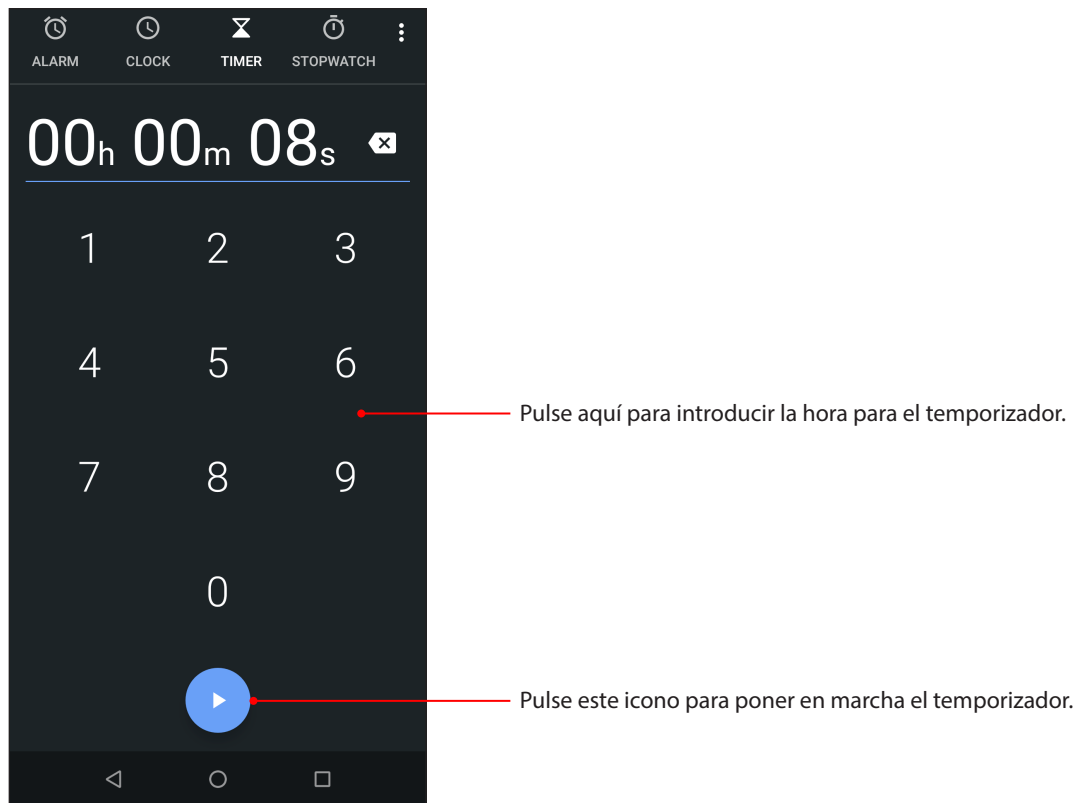
Pulse este botón para iniciar la función de cronómetro.

Temporizador

Puede establecer varias opciones de temporizador para su ASUS Phone. Para ello, siga los pasos que se indican a continuación:

Establecer el temporizador

1. Pulse **Temporizador** para acceder a la función de temporizador de su ASUS Phone.



Zen en cualquier lugar

9

Herramientas Zen especiales

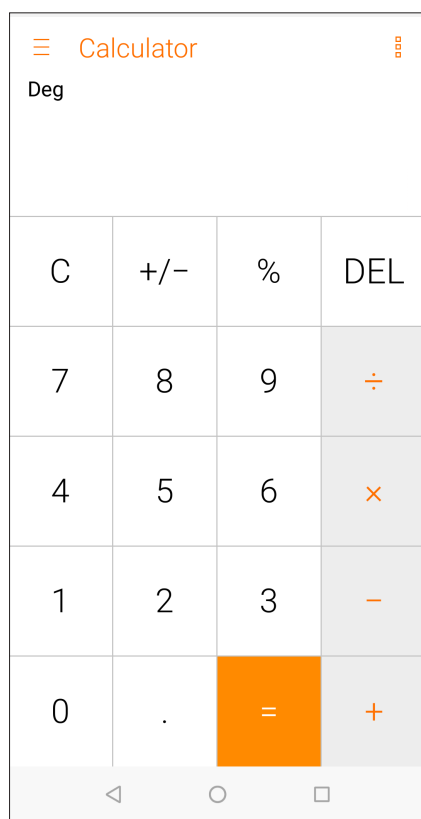
Calculadora

Realice los cálculos utilizando su teléfono ASUS habilitando la aplicación Calculator (Calculadora).

Iniciar la aplicación Calculator (Calculadora)

Para iniciar la aplicación Calculator (Calculadora), deslice hacia arriba desde la parte inferior de la pantalla Home (Inicio) y, a continuación, pulse **Calculator (Calculadora)**.

Pantalla de la aplicación Calculator (Calculadora)



Grabadora de sonidos

Grabe archivos de audio con su ASUS Phone habilitando la aplicación Grabadora de sonidos.

Iniciar Grabadora de sonidos

Para iniciar Grabadora de sonidos, Deslice hacia arriba desde la parte inferior de la pantalla Home (Inicio) y, a continuación, pulse **Sound Recorder (Grabadora de sonidos)**.




Pausar una grabación

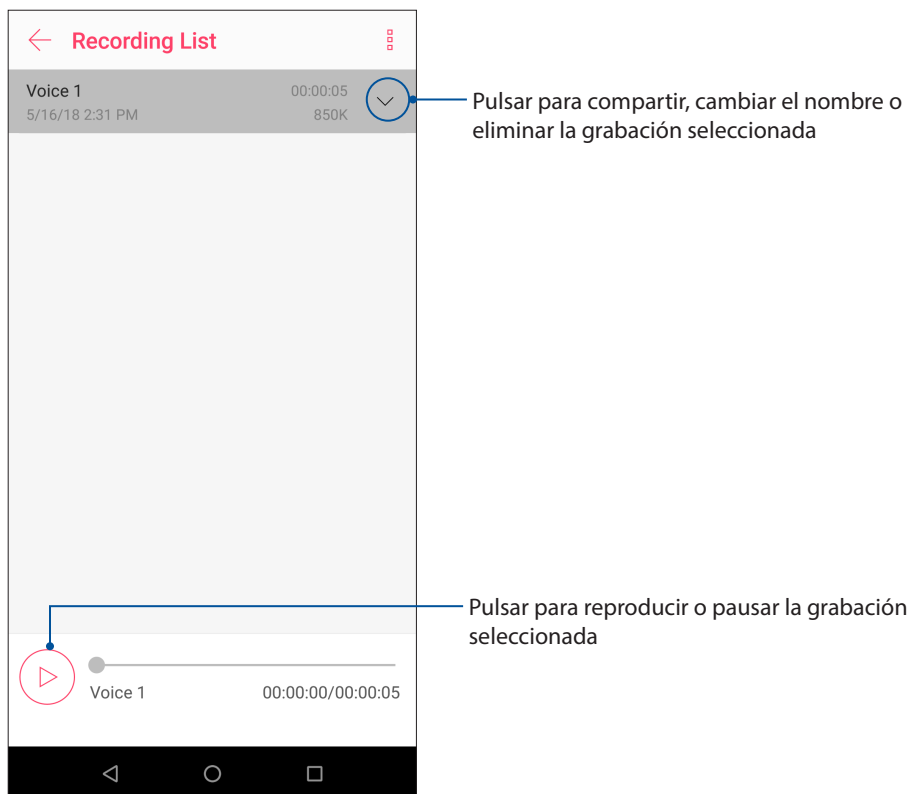
Cuando una grabación está en pausa, puede optar por reanudarla, eliminarla o guardarla.



Lista de grabación

En Recording List (Lista de grabación) puede realizar las siguientes operaciones en un archivo de grabación de audio guardado: cambiar el nombre, compartir o eliminar.


Para ver la lista de grabación, pulse  en la pantalla principal Sound Recorder (Grabadora de sonidos).



Mantener el dispositivo actualizado

Mantenga su ASUS Phone al día con las actualizaciones del sistema Android y de aplicaciones y funciones actualizadas.

Actualizar el sistema

1. Deslice hacia arriba desde la parte inferior de la pantalla Home (Inicio) y, a continuación, pulse **Settings (Configuración)**.
2. En la pantalla Settings (Configuración), deslícese hacia abajo para mostrar otros elementos y, a continuación, pulse **Sistema > System updates (Actualizaciones del sistema)** para buscar actualizaciones del sistema.
3. Pulse  en la pantalla System updates (Actualizaciones del sistema) para configurar la descarga automática de las actualizaciones del sistema.

NOTA: Puede obtener una vista previa de la última vez que se actualizó el sistema de su ASUS Phone en Última búsqueda de actualizaciones: de la ventana Actualización del sistema.

Almacenamiento

Puede almacenar datos, aplicaciones o archivos en su ASUS Phone (almacenamiento interno), en un almacenamiento externo o en un almacenamiento en línea. Necesita conexión a Internet para transferir o descargar archivos a un almacenamiento en línea. Utilice el cable USB incluido para copiar archivos entre el equipo y su ASUS Phone.

Copia de seguridad y restablecimiento

Haga copias de seguridad de los datos, de las contraseñas Wi-Fi y de otra configuración en servidores de Google mediante su ASUS Phone. Para ello:

1. Deslice hacia arriba desde la parte inferior de la pantalla Home (Inicio) y, a continuación, pulse **Settings (Configuración) > Sistema > Backup (Copia de seguridad)**.
2. En la ventana Backup (Copia de seguridad), puede:
 - **Back up to Google Drive (Hacer copia de seguridad en Google Drive):** cuando esta función está habilitada, permite hacer una copia de seguridad de sus datos, de las contraseñas Wi-Fi y de otra configuración en Google Drive.
 - **Cuenta de copia de seguridad:** permite especificar la cuenta asociada cuando guarda su copia de seguridad.

Restablecer

Restablezca la configuración de la red y las preferencias de las aplicaciones o los valores predeterminados de fábrica.

1. Deslice hacia arriba desde la parte inferior de la pantalla Home (Inicio) y, a continuación, pulse **Settings (Configuración) > System (Sistema) > Reset options (Restablecer opciones)**.

2. En la ventana Reset (Restablecer), puede:

- **Reset Wi-Fi, mobile & Bluetooth (Restablecer Wi-Fi, móvil y Bluetooth):** esta función restaura las contraseñas Wi-Fi y otras configuraciones de red.
- **Reset app preferences (Restablecer preferencias de aplicaciones):** esta función facilita la restauración de la configuración y de los datos de los que hay una copia de seguridad cuando vuelve a instalar una aplicación.
- **Erase all data (factory reset) (Borrar todos los datos (restablecimiento de fábrica)):** permite borrar todos los datos del teléfono.

Proteger su ASUS Phone

Utilice las funciones de seguridad de su ASUS Phone para evitar llamadas o acceso a la información no autorizados.

Desbloquear la pantalla

Cuando la pantalla esté bloqueada, puede abrirla con las opciones de desbloqueo de seguridad que su ASUS Phone le ofrece.

1. Deslice hacia arriba desde la parte inferior de la pantalla Home (Inicio) y, a continuación, pulse **Settings (Configuración) > Security & location (Seguridad y ubicación)**.
2. Pulse **Screen lock (Bloqueo de pantalla)** y seleccione una opción para desbloquear su ASUS Phone.

NOTAS:

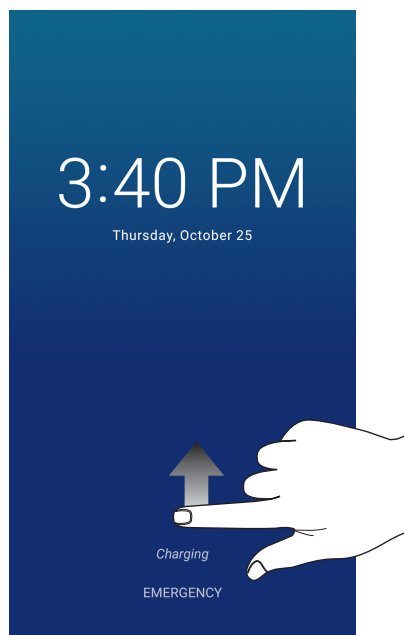
- Consulte la sección **Unlock screen options (Opciones de la pantalla de desbloqueo)** para obtener más información.
 - Para desactivar la opción de la pantalla de desbloqueo establecida, pulse **None (Sin seguridad)** en la pantalla Elegir bloqueo de pantalla.
-

Opciones de la pantalla de desbloqueo

Elija entre estas opciones para bloquear su ASUS Phone.

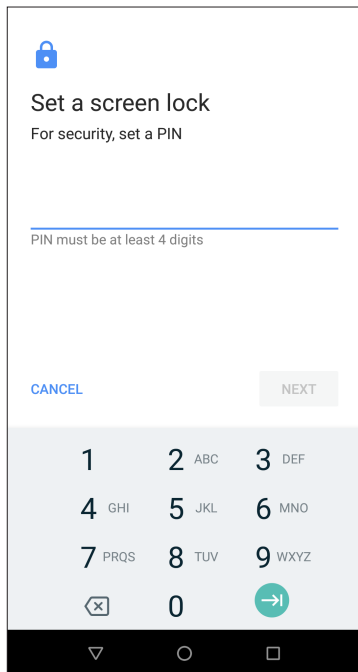
Deslizar rápidamente

Deslice rápidamente hacia arriba para desbloquear su ASUS Phone.



PIN

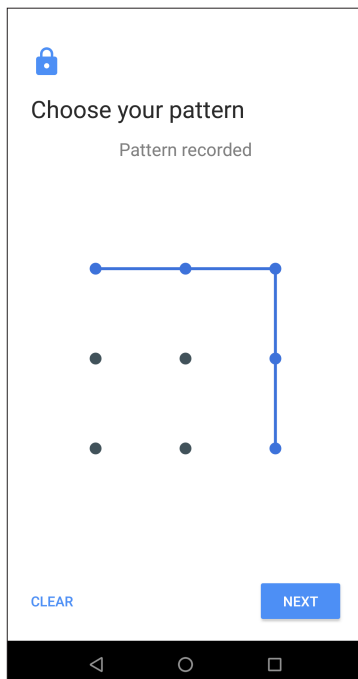
Escriba al menos cuatro números para establecer un código.



¡IMPORTANTE! Asegúrese de recordar el PIN creado para desbloquear el dispositivo.

Patrón

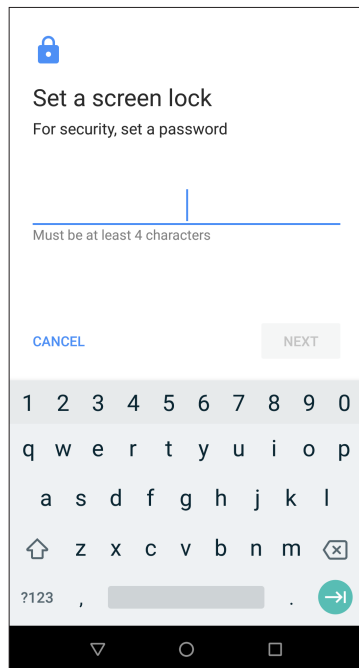
Deslice el dedo sobre los puntos y cree un patrón.



¡IMPORTANTE! Puede crear un patrón con un mínimo de cuatro puntos. Asegúrese de recordar el patrón creado para desbloquear el dispositivo.

Contraseña

Escriba al menos cuatro caracteres para crear una contraseña.



¡IMPORTANTE! Asegúrese de recordar la contraseña creada para desbloquear el dispositivo.

Establecer la identidad de su ASUS Phone

Conozca la identidad de su ASUS Phone, como por ejemplo el número de serie, el número de identidad de equipo móvil internacional (IMEI International Mobile Equipment Identity) o el número de modelo.

Esto es importante porque si, por ejemplo, pierde su ASUS Phone, puede ponerse contacto con el proveedor móvil y proporcionar información para restringir el uso no autorizado de su ASUS Phone.

Para mostrar la identidad de su ASUS Phone:

1. Deslice hacia arriba desde la parte inferior de la pantalla Home (Inicio) y, a continuación, pulse **Settings (Configuración)**.
2. En la pantalla Settings (Configuración), desplácese hacia abajo para mostrar otros elementos y, a continuación, pulse **Sistema > Acerca del teléfono**. La pantalla About (Acerca de) muestra el estado, la información legal, el número de modelo, la versión de sistema operativo, el hardware y la información de software de su ASUS Phone.
3. Para ver el número de serie, el número de contacto de su SIM y el número IMEI de su ASUS Phone, pulse **Status (Estado)**.

Apéndices

Información de seguridad

¡PRECAUCIÓN! Si utiliza controles o ajustes o realiza otros procedimientos distintos a los aquí especificados, puede quedar expuesto a radiaciones peligrosas.

Cuidado del ASUS Phone

- Utilice su dispositivo ASUS Phone en entornos con una temperatura ambiente entre 0 °C (32 °F) y 35 °C (95 °F).

La batería

¡ADVERTENCIA: Si desmonta la batería usted mismo podría anular su garantía y causar daños graves.

El teléfono ASUS está equipado con una batería de polímeros de litio de alto rendimiento no extraíble. Siga las directrices de mantenimiento para gozar de una mayor duración.

- No quite la batería de polímero de litio no desmontable ya que, si lo hace, anulará la garantía.
- Evite cargarla a temperaturas extremadamente altas o bajas. La batería tiene un rendimiento óptimo a una temperatura ambiental de +5 °C a +35 °C.
- No quite ni cambie la batería por otra no homologada.
- Utilice solamente una batería de ASUS. Si usa una batería diferente, se pueden producir lesiones o daños físicos y el dispositivo puede resultar dañado.
- No retire la batería ni la sumerja en agua o en cualquier otro líquido.
- Nunca intente abrir la batería, pues contiene sustancias que podrían ser perjudiciales si se tragan o si entran en contacto con la piel.
- No retire la batería ni la cortocircuite, ya que se puede sobrecalentar y provocar un incendio. Manténgala alejada de objetos metálicos.
- No retire la batería ni la arroje al fuego. Podría explotar y liberar sustancias perjudiciales para el medioambiente.
- No retire la batería ni la arroje a la basura. Llévela a un punto de recogida de material peligroso.
- No toque los terminales de la batería.

- Para evitar fuego o quemaduras, no desmonte, machaque, golpee ni perforo la batería.

NOTAS:

- Hay riesgo de explosión si la batería se reemplaza por otra de tipo incorrecto.
 - Deshágase de la batería usada conforme a las instrucciones.
-

El cargador

- Utilice solamente el cargador incluido con su dispositivo ASUS Phone.
- Nunca tire del cable del cargador para liberarlo de la conexión a la red, tire del cargador.

Precauciones

Su dispositivo ASUS Phone es un equipo con piezas de alta calidad. Antes de su uso, lea todas las instrucciones y marcas de precaución en (1) el adaptador AC.

- No utilice el dispositivo ASUS Phone en un entorno extremo donde existan altas temperaturas o alta humedad. El dispositivo ASUS Phone ofrece un rendimiento óptimo a una temperatura ambiental entre 0 °C (32 °F) y 35 °C (95 °F).
- No desmonte el dispositivo ASUS Phone o sus accesorios. Si necesita servicio o reparación, devuelva la unidad a un centro de servicios autorizado. Si desmonta la unidad, existe el riesgo de descarga eléctrica o fuego.
- No cortocircuite los terminales de la batería con objetos metálicos.

Acceso al operador con una herramienta

Si necesita una herramienta para acceder a un **ÁREA CON ACCESO AL OPERADOR**, todos los compartimientos dentro de esa área que conllevan peligro serán accesibles al OPERADOR con el uso de la misma HERRAMIENTA o dichos compartimientos serán marcados indicando la prohibición del acceso al OPERADOR.

Avisos

Cumplimiento de la directiva para equipos de radio de la UE

Declaración de conformidad simplificada para la UE

Por la presente, ASUSTek Computer Inc. declara que el equipo de radio ASUS_X01AD cumple la Directiva 2014/53/UE. En <https://www.asus.com/support/> está disponible el texto completo de la declaración de conformidad para la UE. (Buscar ZB633KL)

Tabla de salida de radiofrecuencia

Elementos	Tabla de potencia de salida de radiofrecuencia máxima	
Bluetooth	Bluetooth BR/EDR (2402~2480 MHz)	9,07 (dBm)
	Bluetooth -LE (2402~2480 MHz)	-2,23 (dBm)
WLAN	2.4GHz 802.11b (2412~2472 MHz)	16,52 (dBm)
	2.4GHz 802.11g (2412~2472 MHz)	14,77 (dBm)
	2.4GHz 802.11n HT20 (2412~2472MHz)	12,91 (dBm)
	2.4GHz 802.11n HT40 (2422~2462MHz)	13,22 (dBm)
GSM	GSM 900 Burst(880~915 ; 925~960 MHz)	32,24 (dBm)
	GSM 1800 Burst (1710~1785 ; 1805~1880 MHz)	30,20 (dBm)
WCDMA	WCDMA Band I (1920~1980 ; 2110~2170 MHz)	23,23 (dBm)
	WCDMA Band V (824~849 ; 869~894 MHz)	23,21 (dBm)
	WCDMA Band VIII (880~915 ; 925~960 MHz)	23,09 (dBm)
LTE	LTE Band 1 (1920~1980 ; 2110~2170 MHz)	23,15 (dBm)
	LTE Band 3 (1710~1785 ; 1805~1880 MHz)	23,26 (dBm)
	LTE Band 5 (824 ~ 849 ; 869 ~ 894 MHz)	23,61 (dBm)
	LTE Band 7 (2500~2570 ; 2620~2690 MHz)	23,43 (dBm)
	LTE Band 8 (880~915 ; 925~960 MHz)	23,7 (dBm)
	LTE Band 20 (832~862 ; 791~821 MHz)	23,62 (dBm)
	LTE Band 40 (2300~2400 MHz)	23,42 (dBm)

NOTA: Esta tabla de potencia de salida de RF es solo para estados miembros de la UE, estados de EEA, estados de EFTA y Turquía. El intervalo de frecuencias y la potencia de salida de RF puede variar en función de los países no pertenecientes a la UE.

Información sobre la exposición a la radiofrecuencia

Este producto de ASUS ha sido probado y cumple los límites SAR europeos aplicables. El límite SAR es de 2,0 W/kg en países que establecen el límite promediado sobre 10 gramos de tejido. A continuación se indican los valores SAR máximos específicos para este dispositivo:

ASUS_X01AD(ZB633KL)

- Cabeza: 0,351 W/Kg
- Cuerpo: 1,499 W/Kg

Cuando transporte este dispositivo en el cuerpo o lo utilice mientras lo lleva en él, utilice un accesorio aprobado como una cartuchera u otro accesorio cualquiera para mantener una distancia de 0,5 cm del cuerpo para garantizar el cumplimiento de los requisitos de exposición a la radiofrecuencia.

Marca CE



Utilizar GPS (Global Positioning System, es decir, Sistema de posicionamiento global) en su ASUS Phone

Para utilizar la función de posicionamiento GPS en su ASUS Phone:

Asegúrese de que el dispositivo está conectado a Internet antes de utilizar Google Maps o cualquier aplicación GPS.

La primera vez que utilice una aplicación GPS en el dispositivo, asegúrese de que se encuentra en exteriores para obtener los mejores datos de posicionamiento.

Cuando utilice una aplicación GPS en el dispositivo dentro de un vehículo, el componente metálico de la ventana de dicho vehículo y otros dispositivos electrónicos podrían afectar al rendimiento del GPS.

Aviso relacionado con el revestimiento

¡IMPORTANTE! Para proporcionar aislamiento eléctrico y mantener la seguridad eléctrica, se aplica un recubrimiento para aislar al dispositivo, excepto en las áreas en las que se encuentran los puertos de E/S.

Aviso Green ASUS

ASUS dedica grandes esfuerzos a crear productos y embalajes inocuos para la salud de los consumidores y con un impacto mínimo en el medioambiente. La reducción del número de páginas de este manual reduce las emisiones de carbono.

Para obtener el manual de usuario detallado e información relacionada, consulte el manual de usuario incluido en su dispositivo ASUS Phone o visite el sitio de soporte técnico de ASUS en <https://www.asus.com/support/>.

Servicios de reciclaje y recuperación de ASUS

Los programas de reciclaje y recuperación de productos de ASUS están totalmente comprometidos con las normativas más exigentes relacionadas con la protección de nuestro medio ambiente. Creemos en la oferta de soluciones para que usted sea capaz de reciclar responsablemente nuestros productos, pilas y otros componentes así como los materiales de embalaje. Visite la página Web <http://csr.asus.com/english/Takeback.htm> para obtener información de reciclaje detallada en las diferentes regiones.

Modelo name: ASUS_X01AD (ZB633KL)

Fabricante:	ASUSTeK Computer Inc.
Dirección:	4F, No.150, LI-TE RD., PEITOU, TAIPEI 112, TAIWAN
Representante Autorizado en Europa:	ASUS Computer GmbH
Dirección:	HARKORT STR. 21-23, 40880 RATINGEN, GERMANY